

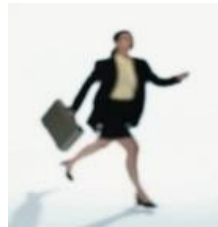


FRDŁ

im. Jerzego Regulskiego

**STANDARDY OCHRONY MAŁOLETNICH
w organizacjach pozarządowych realizujących
zдания zlecone przez administrację
samorządową**

WHO IS WHO ?



POZNAJMY SIĘ

Wprowadzenie



Standardy Ochrony Małoletnich
nie są nowością
choć są
pewną nową konstrukcją prawną



**W dotychczasowym stanie prawnym
duży nacisk kładziono na weryfikację
pracowników tak,
aby wykluczyć z ich grona
skazanych za przestępstwa
przeciwko wolności seksualnej i obyczajności
i figurujących w odpowiednich rejestrach**

Dodatkowo

**duży nacisk kładziono na poprawne relacje
między pracownikami a dziećmi oraz na ochronę
wizerunku dzieci**

**Te regulacje warto oczywiście
pozostawić,
bo stanowią one dobrą praktykę**

**Konieczny wydaje się
przegląd dokumentacji**

Obecnie ustawodawca ustanowił i wprowadził
do

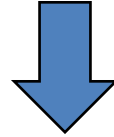
**ustawy z dnia 13 maja 2016 r.
o przeciwdziałaniu zagrożeniom przestępczością na tle seksualnym
(t.j. Dz. U. z 2023 r., poz. 1304)**

Standardy Ochrony Małoletnich (co należy uznać za dobrą praktykę)

Ponadto dokonał zmiany w tytule w/w ustawy na :
**„ustawa o przeciwdziałaniu zagrożeniom przestępczością na tle
seksualnym i ochronie małoletnich”**

Na potrzeby szkolenia

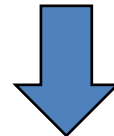
Ustawa zmieniająca



Ustawa z dnia 28 lipca 2023 r. o zmianie ustawy – Kodeks rodzinny i opiekuńczy oraz niektórych innych ustaw

(Dz.U. z 2023 r. poz. 1606)

Ustawa zmieniana



Ustawa z dnia 13 maja 2016 r. o przeciwdziałaniu zagrożeniom przestępczością na tle seksualnym

(t.j. Dz. U. z 2023 r. poz. 1304, 1606).

Podstawy prawne:

Ustawa z 28 lipca 2023 r. o zmianie ustawy – Kodeks rodzinny i opiekuńczy oraz niektórych innych ustaw
(Dz.U. z 2023 r. poz. 1606)

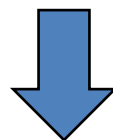
zmienia m. in. ustawę z 13 maja 2016 r. o przeciwdziałaniu zagrożeniom przestępczością na tle seksualnym, która po nowelizacji otrzymała nowy tytuł,
tj.:

„ustawa o przeciwdziałaniu zagrożeniom przestępczością na tle seksualnym i ochronie małoletnich”

Wprowadza również między innymi obowiązek do sporządzenia tzw. Standardów Ochrony Małoletnich.

Ustawa zmieniona - teks jednolity

Obwieszczenie Marszałka Sejmu Rzeczypospolitej Polskiej z dnia 21 marca 2024 r. w sprawie ogłoszenia jednolitego tekstu ustawy o przeciwdziałaniu zagrożeniom przestępczością na tle seksualnym i ochronie małoletnich



(Dz.U. z 2024 r. poz. 560)

Uwarunkowania wprowadzenia zmian



Potocznie ustawę z 28 lipca 2023 r. o zmianie ustawy – Kodeks rodzinny i opiekuńczy oraz niektórych innych ustaw, która wprowadziła zmiany w ustawie z dnia 13 maja 2016 r. o przeciwdziałaniu zagrożeniom przestępczością na tle seksualnym, jak też zmiany w innych ustawach, w tym między innymi w Kodeksie Rodzinnym i Opiekuńczym, które już obowiązują.
nazywa się
„Ustawą Kamilka lub Lex Kamilek”.

Po tragicznych wydarzeniach, do jakich doszło w Częstochowie i tragicznej śmierci Kamilka, katowanego przez ojczyrna, projekt ustawy wzmacniającej ochronę dzieci został złożony w Sejmie, a ustawa szybko przeszła przez całą procedurę ustawodawczą.

**Skąd wynika potrzeba
wdrożenia procedur ochrony małoletnich?**





79 % dzieci w Polsce przynajmniej raz w swoim życiu doświadczyło przemocy

66 % dzieci w Polsce doświadczyło przemocy ze strony rówieśników

32 % dzieci w Polsce doświadczyło przemocy ze strony bliskich dorosłych

Ze wspomnianego raportu wynika też,

że dwoje na troje dzieci w Polsce doświadczyło przemocy rówieśniczej.

Jest to najczęściej wskazywana przez respondentów badania kategoria przemocy, a jej skala zwiększa się na przestrzeni ostatnich lat.

Sprawcami przemocy rówieśniczej w zdecydowanej większości są koledzy, koleżanki i inne dzieci spoza rodziny.

Spadła natomiast liczba przypadków przemocy, której dzieci doświadczają ze strony dorosłych.

ŹRÓDŁO I FORMY KRZYWDZENIA DZIECKA

Źródłem krzywdy dziecka może być zachowanie osoby będącej członkiem personelu instytucji,

zachowanie rodziców lub opiekunów prawnych dziecka,

bądź innej osoby bliskiej,

osób trzecich

a także innych dzieci.

ŹRÓDŁO I FORMY KRZYWDZENIA DZIECKA

Krzywdza dziecka może przybierać różne formy:

popelniono przestępstwo na szkodę dziecka (np. wykorzystanie seksualne, znęcanie się nad dzieckiem)

doszło do innej formy krzywdzenia, niebędącej przestępstwem, takiej jak np. krzyk, kary fizyczne, poniżanie

doszło do zaniedbania potrzeb życiowych dziecka (np. związanych z żywieniem, higieną czy zdrowiem)

Kto to jest małoletni?

Definicja /Definicje



Jeśli na co dzień chcemy określić osobę,
która nie skończyła 18 lat,

mamy do dyspozycji całą gamę określeń, którymi możemy
zasadniczo swobodnie „żonglować”

Możemy więc użyć słowa:

nieletni, nastolatek,

dziecko (choć siedemnastolatek zapewne się wówczas obrazi),

małoletni czy młodociany

oraz garść innych wyrazów bliskoznacznych.

Co jednak, jeśli nasza wypowiedź ma charakter formalny i oficjalny i wkraczamy w sferę języka prawniczego?

Tu zmuszeni jesteśmy pamiętać o precyzji w sensie definicyjnym i unikać niejednoznaczności.

Małoletni, nieletni, młodociany czy to ta sama osoba?

Kodeksy i ustawy różnicują podejście do dzieci i młodzieży w różnym wieku

Kluczowe jest ustalenie, czy dana osoba jest **nieletnim, małoletnim czy też młodocianym**

Czym różnią się te trzy pojęcia, które dla wielu z nas zdają się oznaczać to samo?

Warto więc zapamiętać, że pojęcie „małoletni” dotyczy prawa cywilnego i określa osobę poniżej 18 roku życia, która nie zawarła małżeństwa,

zaś pojęcie „nieletni” wchodzi w zakres prawa karnego i oznacza osobę, która nie ukończyła 17 lat.

Jeśli z kolei natkniemy się na pokrewny termin, tj. młodociany, to należy rozumieć go – w uproszczeniu – jako sprawcę czynu zabronionego, który w chwili jego popełnienia nie ukończył 21 lat.

Pełnoletność można uzyskać na dwa sposoby:

1) poprzez skończenie 18 lat

lub,

2) przez małżeństwo, kiedy to w szczególnych przypadkach, małżeństwo, kiedy sąd opiekuńczy (zgodnie z kodeksem rodzinnym i opiekuńczym) może wydać zgodę na zawarcie małżeństwa przez kobietę, która ukończyła 16 rok życia.

Taka osoba określana więc może być jako **nieletni pełnoletni**.

Zatem termin

„małoletni”

jest antonimem terminu „pełnoletni”

Określenie to ma uniwersalny charakter i wskazuje na fakt,
iż dana osoba nie
jest jeszcze osobą dorosłą, pełnoletnią.

Osoba małoletnia jest przeciwieństwem osoby pełnoletniej

Opierając się więc na treści **art. 10 kc**,
który określa, komu przysługuje cecha pełnoletności, można ustalić definicję
małoletniego.

**Jest nią więc a contrario osoba,
która nie ukończyła lat osiemnastu i nie uzyskała
pełnoletności przez zawarcie małżeństwa.**

Małoletni, ze względu na swój wiek,
nie mogą samodzielnie
kształtować swoich praw i obowiązków,
co jest uzasadnione ogólnie przyjętymi teoriami dotyczącymi ścisłego
związku dojrzałości psychofizycznej z wiekiem

W związku z powyższym możemy stwierdzić, iż nasz ustawodawca
wychodzi z założenia, że dopiero z osiągnięciem określonego wieku
stajemy się na tyle dojrzałi,
**by móc samodzielnie uczestniczyć
w obrocie prawnym.**

Prawo cywilne wiąże z małoletnością szereg skutków prawnych

Przed wszystkim warto w tym miejscu powołać

art. 11 KC*,

który

wskazuje, kiedy osoba fizyczna nabywa pełną zdolność do czynności
prawnych

***art. 11. Pełną zdolność do czynności prawnych nabywa się z chwilą uzyskania pełnoletności.**

Patrząc z perspektywy małoletniego,
należy zaznaczyć,
iż nie został on wyposażony w pełną zdolność do czynności
prawnych.

**W konsekwencji
nie będzie mógł np. złożyć samodzielnie wniosku o ściganie
w przypadku przestępstw określanych mianem wnioskowych.**

Czym są przestępstwa wnioskowe?

Przestępstwa w polskim prawie karnym ścigane są albo
z oskarżenia publicznego albo z oskarżenia prywatnego

W tej pierwszej grupie można też wyróżnić przestępstwa ścigane na wniosek,
w takich sprawach postępowanie z chwilą złożenia wniosku toczy się z
urzędu

Organ ścigania winien pouczyć osobę uprawnioną do złożenia wniosku o
przystępujących jej uprawnieniach, najczęściej osobą taką będzie
pokrzywdzony.

Nieletni

A large white paragraph symbol (§) is overlaid on a purple pyramid graphic. The pyramid is composed of horizontal stripes of varying shades of purple, with the top being the lightest and the bottom being the darkest. The symbol is positioned in the lower right quadrant of the image, partially overlapping the pyramid's base.

§

Jak wynika z ustawy z dnia 6 czerwca 1997 r. **Kodeks karny**,

nieletni to osoba, która w momencie popełnienia czynu zabronionego nie ukończyła 17 lat bez względu na to, czy jest pełnoletnia, czy nie.

(wniosek ten można wyciągnąć na podstawie artykułu 10 w/w ustawy)

Pełnoletność bowiem można uzyskać na dwa sposoby:

1) poprzez skończenie 18 lat lub,

2) przez małżeństwo, kiedy to w szczególnych przypadkach, małżeństwo, kiedy sąd opiekuńczy (zgodnie z kodeksem rodzinnym i opiekuńczym) może wydać zgodę na zawarcie małżeństwa przez kobietę, która ukończyła 16 rok życia.

Taka osoba określana więc może być jako **nieletni pełnoletni**.

Ważne terminy



Ważne terminy

Od 15 lutego 2024r.

obowiązek bezpiecznej rekrutacji personelu (rozszerzone obowiązki pracodawcy)

Od 15 lutego 2024r. do 15 sierpnia 2024r.

czas na opracowanie i wprowadzenie Standardów Ochrony Małoletnich

15 sierpnia 2024r. – ostateczny termin na wprowadzenie Standardów Ochrony Małoletnich w podmiocie zobowiązanym

**Obowiązek
bezpiecznej rekrutacji personelu
od 15 lutego 2024r. - rozszerzony**



Zdarza się, że o pracę w instytucjach działających na rzecz dzieci ubiegają się osoby, które chcą uzyskać dostęp do potencjalnych ofiar krzywdzenia

Szukają one placówek o słabym systemie rekrutacji lub takich, w których nie przestrzega się standardów.

Wprowadzenie jasnego systemu weryfikacji nowo przyjmowanych osób przed zaoferowaniem im pracy jest jednym z podstawowych elementów zapobiegających sytuacjom krzywdzenia dzieci.

Zasady te określają , jakie praktyki są obowiązkowe w celu bezpiecznej rekrutacji członków personelu – w tym również obcokrajowców

Przykładowe obszary, których mogą dotyczyć to:

- kwalifikacje kandydatów/kandydatek – dokumenty obowiązkowe i dobrowolne,**
- wymagane dane identyfikacyjne kandydatów/kandydatek,**
- weryfikacja w Rejestrze Sprawców Przepędstw na Tle Seksualnym,**
- zaświadczenie z Krajowego Rejestru Karnego, rejestrów karalności państw trzecich lub oświadczenia**

Za niesprawdzenie, czy osoba przyjmowana do pracy,
wykonywania usług, na staż, wolontariat figuruje w
Rejestrze Sprawców Przepiępstw na Tle Seksualnym
i w Krajowym Rejestrze Karnym

grozi kara aresztu, ograniczenia wolności lub grzywna
zaczynająca się od 1000 zł.

Rozdział 3

Obowiązki pracodawców i innych organizatorów w zakresie działalności

**związanej z wychowaniem, edukacją, wypoczynkiem,
leczeniem,**

**świadczeniem porad psychologicznych, rozwojem duchowym,
uprawianiem sportu lub realizacją innych zainteresowań przez
małoletnich, lub z opieką nad nimi oraz osób zatrudnianych
i dopuszczanych do takiej działalności**

Art. 21. 1. Przed nawiązaniem z osobą stosunku pracy lub przed dopuszczeniem osoby do innej działalności związanej z wychowaniem, edukacją, wypoczynkiem, leczeniem, świadczeniem porad psychologicznych, rozwojem duchowym, uprawianiem sportu lub realizacją innych zainteresowań przez małoletnich, lub z opieką nad nimi

na pracodawcy lub innym organizatorze takiej działalności oraz na osobie, z którą ma być nawiązany stosunek pracy lub która ma być dopuszczona do takiej działalności, ciążą obowiązki określone w ust. 2–8.

2. Pracodawca lub inny organizator uzyskuje informacje, czy dane osoby, o której mowa w ust. 1, są zamieszczone w Rejestrze z dostępem ograniczonym lub w Rejestrze osób, w stosunku do których Państwowa Komisja do spraw przeciwdziałania wykorzystaniu seksualnemu małoletnich poniżej lat 15 wydała postanowienie o wpisie w Rejestrze.

**3. Osoba, o której mowa w ust. 1,
przedkłada pracodawcy lub innemu organizatorowi informację z Krajowego
Rejestru Karnego w zakresie przestępstw określonych w rozdziale XIX i XXV
Kodeksu karnego, w art. 189a i art. 207 Kodeksu karnego oraz w ustawie z dnia
29 lipca 2005 r. o przeciwdziałaniu narkomanii**

**lub za odpowiadające tym przestępstwom czyny zabronione określone w
przepisach prawa obcego.**

Rozdział XIX Przestępstwa przeciwko życiu i zdrowiu

Rozdział XXV Przestępstwa przeciwko wolności seksualnej i obyczajności

Art. 189a. § 1. Kto dopuszcza się handlu ludźmi,

Art. 207. § 1. Kto znęca się fizycznie lub psychicznie nad osobą najbliższą lub nad inną osobą pozostającą w stałym lub przemijającym stosunku zależności od sprawcy, podlega karze pozbawienia wolności od 3 miesięcy do lat 5.

4. Osoba, o której mowa w ust. 1, posiadająca obywatelstwo innego państwa niż Rzeczpospolita Polska, ponadto przedkłada pracodawcy lub innemu organizatorowi

informację z rejestru karnego państwa obywatelstwa uzyskiwaną do celów działalności zawodowej lub wolontariackiej związanej z kontaktami z dziećmi.

5. Osoba, o której mowa w ust. 1, składa pracodawcy lub innemu organizatorowi

oświadczenie o państwie lub państwach, w których zamieszkiwała w ciągu ostatnich 20 lat, innych niż Rzeczpospolita Polska i państwo obywatelstwa,

oraz jednocześnie przedkłada pracodawcy lub innemu organizatorowi informację z rejestrów karnych tych państw uzyskiwaną do celów działalności zawodowej lub wolontariackiej związanej z kontaktami z dziećmi.

6. Jeżeli prawo państwa, o którym mowa w ust. 4 lub 5, nie przewiduje wydawania informacji do celów działalności zawodowej lub wolontariackiej związanej z kontaktami z dziećmi, przedkłada się informację z rejestru karnego tego państwa.

7. W przypadku gdy prawo państwa, z którego ma być przedłożona informacja, o której mowa w ust. 4–6, nie przewiduje jej sporządzenia lub w danym państwie nie prowadzi się rejestru karnego, osoba, o której mowa w ust. 1, **składa** pracodawcy lub innemu organizatorowi

oświadczenie o tym fakcie wraz z oświadczeniem, że nie była prawomocnie skazana w tym państwie za czyny zabronione odpowiadające przestępstwom określonym w rozdziale XIX i XXV Kodeksu karnego, w art. 189a i art. 207 Kodeksu karnego oraz w ustawie z dnia 29 lipca 2005 r. o przeciwdziałaniu narkomanii

oraz nie wydano wobec niej innego orzeczenia, w którym stwierdzono, iż dopuściła się takich czynów zabronionych, oraz że nie ma obowiązku wynikającego z orzeczenia sądu, innego uprawnionego organu lub ustawy stosowania się do zakazu zajmowania wszelkich lub określonych stanowisk, wykonywania wszelkich lub określonych zawodów albo działalności, związanych z wychowaniem, edukacją, wypoczynkiem, leczeniem, świadczeniem porad psychologicznych, rozwojem duchowym, uprawianiem sportu lub realizacją innych zainteresowań przez małoletnich, lub z opieką nad nimi.

8. Oświadczenia, o których mowa w ust. 5 i 7, składane są pod rygorem odpowiedzialności karnej za złożenie fałszywego oświadczenia.

Składający oświadczenie jest obowiązany do zawarcia w nim klauzuli następującej treści: „Jestem świadomy odpowiedzialności karnej za złożenie fałszywego oświadczenia”.

Klauzula ta zastępuje pouczenie organu o odpowiedzialności karnej za złożenie fałszywego oświadczenia.

9. Informacje, o których mowa w ust. 2, pracodawca lub inny organizator **utrwała w formie wydruku** i załącza do akt osobowych pracownika albo dokumentacji dotyczącej osoby dopuszczonej do działalności związanej z wychowaniem, edukacją, wypoczynkiem, leczeniem, świadczeniem porad psychologicznych, rozwojem duchowym, uprawianiem sportu lub realizacją innych zainteresowań przez małoletnich, lub z opieką nad nimi.

Informacje oraz oświadczenia, o których mowa w ust. 3–7, pracodawca lub inny organizator załącza do akt osobowych pracownika albo dokumentacji dotyczącej osoby dopuszczonej do takiej działalności.

10. Wykonanie obowiązków, o których mowa w ust. 1–8, nie jest wymagane przed dopuszczeniem do działalności związanej z wychowaniem, edukacją, wypoczynkiem, leczeniem, świadczeniem porad psychologicznych, rozwojem duchowym, uprawianiem sportu lub realizacją innych zainteresowań przez małoletnich, lub z opieką nad nimi,

członka rodziny małoletniego, lub osoby znanej osobiście rodzicowi małoletniego albo przedstawicielowi ustawowemu małoletniego,

gdy jest ona wykonywana w stosunku do małoletniego dziecka, którego rodzic albo przedstawiciel ustawowy są dopuszczającymi do działalności.

11. Przez członka rodziny, o którym mowa w ust. 10, należy rozumieć osobę spokrewnioną albo osobę niespokrewnioną, pozostającą w faktycznym związku oraz wspólnie zamieszkującą i gospodarującą.

Przykład
bezpieczna rekrutacja personelu Rozdz. 2



**Standardy ochrony małoletnich
a
polityki ochrony dzieci przed krzywdzeniem**

Czym są Standardy Ochrony Małoletnich?



**Ustawa zmieniająca
wprowadza postulowany od wielu lat
obowiązek posiadania procedur skutecznego
reagowania w sytuacji podejrzenia,
że dziecko jest krzywdzone**

**czyli
Standardy Ochrony Małoletnich.**

Standardy ochrony małoletnich (dzieci)

to zbiór zasad,

które pomagają tworzyć

bezpieczne i przyjazne środowisko

w instytucjach i placówkach działających na

rzecz dzieci

Idzie o to, aby mieć pewność,

że dzieci są bezpieczne w miejscach, gdzie przebywają:

**w przedszkolu, żłobku, szkole, w klubie sportowym,
w domu kultury**

w innych miejscach gdzie dzieci spędzają czas

**Przyjęcie standardów powinno dawać gwarancję,
że dana instytucja dba o to, aby nie narażać dzieci
(małoletnich)
na ryzyko krzywdzenia
i
wprowadziła procedury, które pozwalają odpowiednio
szybko zareagować w przypadku obaw o dobro
dziecka.**

Przepisy dotyczące standardów ochrony małoletnich
znajdują się

w art. 22b i 22c

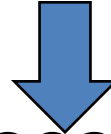
**ustawy z dnia 13 maja 2016 r. o przeciwdziałaniu zagrożeniom
przestępczości na tle seksualnym i ochronie małoletnich.**

Ta ustawa została zmieniona Ustawą o ochronie małoletnich, czyli tzw. ustawą
Kamilka, która weszła w życie 15 lutego 2024r.

Jednocześnie 15 lutego zaczęły obowiązywać przepisy stanowiące podstawę
prawną wprowadzenia standardów ochrony małoletnich.

Na potrzeby szkolenia

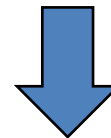
Ustawa zmieniająca



**Ustawa z dnia 28 lipca 2023 r. o zmianie ustawy –
Kodeks rodzinny i opiekuńczy oraz niektórych
innych ustaw**

(Dz.U. z 2023 r. poz. 1606)

Ustawa zmieniana



**Ustawa z dnia 13 maja 2016 r. o przeciwdziałaniu
zagrożeniom przestępczością na tle seksualnym**

(t.j. Dz. U. z 2023 r. poz. 1304, 1606).

Podmioty zobowiązane do wprowadzenia Standardów Ochrony Małoletnich



Standardy muszą wprowadzić w szczególności:

organy zarządzające

jednostkami systemu oświaty, opiekuńczymi, wychowawczymi, resocjalizacyjnymi, religijnymi, **artystycznymi**, medycznymi, rekreacyjnymi, sportowymi **lub związanymi z rozwijaniem zainteresowań**, do której uczęszczają albo w której przebywają lub mogą przebywać małeletni

oraz

organizatorzy działalności

oświatowej, opiekuńczej, wychowawczej, resocjalizacyjnej, religijnej, artystycznej, medycznej, rekreacyjnej, sportowej lub związanej z rozwijaniem zainteresowań przez małoletnich.

Niedopełnienie tego obowiązku podlega karze grzywny nie niższej niż 1000 zł

Standardy muszą zostać wprowadzone w okresie 6 miesięcy od daty wejścia w życie ustawy

O co chodzi?



§

Chodzi o jasne procedury

Po pierwsze- nowy personel obowiązkowo musi być sprawdzany nie tylko w tzw. rejestrze pedofilów, lecz także w krajowym rejestrze karnym i rejestrach karnych państw posiadane go obywatelstwa

Dotyczy to wszystkich form umów, nie tylko o pracę, lecz także stażu czy wolontariatu.

.

Chodzi o jasne procedury.

Po drugie- chodzi o opracowanie bezpiecznych relacji między personelem a dzieckiem, wyeliminowanie gestów, słów, zachowań, które naruszają godność, są dwuznaczne.

A także o określenie zasad przebywania z dzieckiem

Po trzecie- obowiązkowym elementem standardów jest **wdrożenie tzw. procedury interwencyjnej.**

Tu trzeba uwzględnić przynajmniej cztery scenariusze:

- 1) sytuacja, w której to pracownik danego podmiotu mógł wyrządzić krzywdę;
- 2) sytuacja w której w grę wchodzi przemoc rówieśnicza;
- 3) sytuacja, w której osoba trzecia mogła wyrządzić krzywdę;
- 4) sytuacja, w której istnieje podejrzenie nieprawidłowych relacji w rodzinie.

.

W standardach danej instytucji
musi być jasno zapisane,

**co ma zrobić i do kogo się zwrócić pracownik, który nabierze takich
podejrzeń**

Powinien zostać wskazany koordynator, który weźmie na siebie
pokierowanie danym przypadkiem

**Trzeba pamiętać, że skutkiem działań może być zawiadomienie
prokuratury czy sądu rodzinnego**

Niezależnie od powyższego musi być też uruchomiony plan pomocy dziecku, czyli skontaktowanie go np. z psychologiem

Wszystkie incydenty muszą być rejestrowane

A standardy danej placówki co dwa lata będą podlegać przeglądowni (audytowi) pod kątem efektywności

Czym są Standardy Ochrony Małoletnich?



Zatem czym są Standardy Ochrony Małoletnich?



Czym są standardy ochrony małoletnich”?

Mają to być konkretne reguły postępowania, których opracowanie, wdrożenie i późniejsze stosowanie jest (będzie) obowiązkowe dla wszystkich podmiotów określonych w Ustawie, a które mają zwiększać ochronę dzieci przed przemocą.

Standardy oznaczają uporządkowane, powszechne normy, zasady i procedury, które mają służyć określonym celom

Chodzi o konkretne regulacje, które będą określały na przykład: jak reagować w sytuacji podejrzenia krzywdzenia dzieci, sposób postępowania personelu w takim przypadku czy sposób dokumentowania podejmowanych czynności.

Czym są standardy ochrony małoletnich”?

Krótko mówiąc – taki obowiązek zostaje nałożony na różne podmioty, które mają styczność z małoletnimi, w tym między innymi na: szkoły, przedszkola, instytucje kultury kluby sportowe, podmioty lecznicze, placówki organizujące zajęcia pozalekcyjne, ale też internaty czy hotele

**Standardy należy opracować w wersji
zupełnej
oraz
Skróconej- przeznaczonej dla
małoletnich**

**Co winne zawierać
Standardy
Ochrony Małoletnich?**



Co winne zawierać Standardy Ochrony Małoletnich?

Co powinno się znaleźć w takich standardach?

Dodany ustawą art. 22 c ustawy o przeciwdziałaniu zagrożeniom przestępczością na tle seksualnym i ochronie małoletnich określa minimalną treść takich standardów **(termin- w szczególności).**

Art. 22c. 1. W standardach, w sposób dostosowany do charakteru i rodzaju placówki lub działalności, określa się **w szczególności:**

- 1) zasady zapewniające bezpieczne relacje między małoletnim a personelem placówki lub organizatora,
a w szczególności zachowania niedozwolone wobec małoletnich;**

**2) zasady i procedurę podejmowania interwencji
w sytuacji podejrzenia krzywdzenia lub
posiadania informacji o krzywdzeniu
małoletniego;**

3) procedury i osoby odpowiedzialne za składanie zawiadomień o podejrzeniu popełnienia przestępstwa na szkodę małoletniego, zawiadamianie sądu opiekuńczego oraz w przypadku instytucji, które posiadają takie uprawnienia, osoby odpowiedzialne za wszczynanie procedury „Niebieskie Karty”;

4) zasady przeglądu i aktualizacji standardów;

5) zakres kompetencji osoby odpowiedzialnej za przygotowanie personelu placówki lub organizatora do stosowania standardów, zasady przygotowania tego personelu do ich stosowania oraz sposób dokumentowania tej czynności;

6) zasady i sposób udostępniania rodzicom albo opiekunom prawnym lub faktycznym oraz małoletnim standardów do zaznajomienia się z nimi i ich stosowania;

**7) osoby odpowiedzialne za przyjmowanie zgłoszeń
o zdarzeniach zagrażających małoletniemu
i udzielenie mu wsparcia;**

8) sposób dokumentowania i zasady przechowywania ujawnionych lub zgłoszonych incydentów lub zdarzeń zagrażających dobru małoletniego.

Co winne zawierać Standardy Ochrony Małoletnich?

Oprócz powyższego

art.22c ust. 2 stanowi, iż

W standardach wprowadzanych w placówce lub miejscu prowadzonej działalności, o których mowa w art. 22b, należy określić także:

1)wymogi dotyczące bezpiecznych relacji między małoletnimi, a w szczególności zachowania niedozwolone;

2) zasady korzystania z urządzeń elektronicznych z dostępem do sieci Internet;

3) procedury ochrony dzieci przed treściami szkodliwymi i zagrożeniami w sieci Internet oraz utrwalonymi w innej formie;

4) zasady ustalania planu wsparcia małoletniego po ujawnieniu krzywdzenia.

Proces wdrożenia standardów



TWORZENIE STANDARDÓW
DOPASOWANE DO ZASAD
FUNKCJONOWANIA DANYCH
PODMIOTÓW I INSTYTUCJI

1. Analiza potrzeb placówki

2. Opracowanie standardów

3. Szkolenie dla personelu





Czym jest krzywdzenie dzieci- definicja



Krzywdzenie dziecka – to

**każde zamierzone i niezamierzone
działanie
lub zaniechanie działania**

**jednostki, instytucji lub społeczeństwa jako całości i każdy rezultat
takiego działania lub bezczynności,**

**które naruszają równe prawa i swobody dzieci
i /lub zakłócają ich optymalny rozwój**

Krzywdzenie dziecka obejmuje

**wszystkie formy fizycznego i/lub emocjonalnego złego traktowania ,
zaniedbania,**

wykorzystania seksualnego lub komercyjnego

**doznanego od osoby odpowiedzialnej za dziecko, której dziecko ufa,
lub która ma władzę nad nim**

**skutkujące faktyczną lub potencjalną krzywdą dziecka dla jego
zdrowia, możliwości przetrwania, rozwoju albo godności**

Interwencja w sytuacji krzywdzenia małoletniego



STATUS PRAWNY RÓŻNYCH FORM KRZYWDZENIA DZIECKA

**Zagrożenie
dobra dziecka**

**Przestępstwa
na szkodę
dziecka**

**Przemoc
domowa**

Interwencja prawna zakłada powiadomienie organów/instytucji o krzywdzeniu dziecka

Zakłada się podejmowanie działań zgodnie z najlepszym interesem dziecka i współpracę służb zaangażowanych w ochronę dziecka krzywdzonego

Trzy podstawowe kategorie krzywdzenia dziecka w kontekście prawnym

	INTERWENCJA CYWILNA	INTERWENCJA KARNA	NIEBIESKA KARTA
Przesłanki	Zagrożenie dobra dziecka	Podejrzenie popełnienia przestępstwa	Przemoc domowa
Forma interwencji	Wniosek o wgląd w sytuację rodziny	Zawiadomienie o popełnieniu przestępstwa	Wypełnienie formularza NK-A
Właściwy organ /podmiot/ adresat zgłoszenia	Sąd rodzinny	Policja, prokuratura	Gminny(miejski) zespół interdyscyplinarny
Stosowne przepisy	Kodeks rodzinny i opiekuńczy, Kodeks postępowania cywilnego	Kodeks karny, Kodeks postępowania karnego	Ustawa o przeciwdziałaniu przemocy domowej ROZPORZĄDZENIE RADY MINISTRÓW z dnia 6 września 2023 r. w sprawie procedury „Niebieskie Karty” oraz wzorów formularzy „Niebieska Karta,, (Dz.U 2023 poz. 1870)

**Dla przypomnienia – kilka uwarunkowań
wynikających z prawa**



Kodeks rodzinny i opiekuńczy

Art. 92. Dziecko pozostaje aż do pełnoletności pod władzą rodzicielską.

Art. 95. § 1. Władza rodzicielska obejmuje w szczególności obowiązek i prawo rodziców do wykonywania pieczy nad osobą i majątkiem dziecka oraz do wychowania dziecka, z **poszanowaniem jego godności i praw.**

§ 2. Dziecko pozostające pod władzą rodzicielską winno rodzicom posłuszeństwo, a w sprawach, w których może samodzielnie podejmować decyzje i składać oświadczenia woli, powinno wysłuchać opinii i zaleceń rodziców formułowanych dla **jego dobra.**

§3. Władza rodzicielska powinna być wykonywana tak, jak tego wymaga **dobro dziecka** i interes społeczny.

Dobro (interes dziecka)

1. Oceniamy według kryteriów obiektywnych, przyjętych jako reguły prawidłowego postępowania w społeczeństwie z uwzględnieniem:

- ◆ wieku dziecka
- ◆ jego stanu zdrowia
- ◆ uzdolnień
- ◆ cech charakterologicznych

2. Dobro dziecka wymaga maksymalnego stopnia staranności rodziców – brak należytej staranności może spowodować interwencję sądu opiekuńczego.

Kodeks rodzinny i opiekuńczy

Art. 97. § 1. Jeżeli władza rodzicielska przysługuje obojgu rodzicom, każde z nich jest obowiązane i uprawnione do jej wykonywania.

§ 2. Jednakże o istotnych sprawach dziecka rodzice rozstrzygają wspólnie; w braku porozumienia między nimi rozstrzyga sąd opiekuńczy.

Kierowanie dzieckiem

Kierować dzieckiem to decydować o trybie życia:

- ◆ Wiedzieć co dziecko czyta, robi w Internecie
- ◆ Jak spędza wolny czas
- ◆ Dbać o realizację obowiązku szkolnego i obowiązku nauki

Kodeks rodzinny i opiekuńczy

Art. 96¹. Osobom wykonującym władzę rodzicielską oraz sprawującym opiekę lub pieczę nad małoletnim zakazuje się stosowania kar cielesnych – **nowelizacja z dnia 1 sierpnia 2010 roku**

Kodeks postępowania cywilnego

Art. 572 KPC [Zawiadamianie sądu opiekuńczego]

§ 1. Każdy, komu znane jest zdarzenie uzasadniające wszczęcie postępowania z urzędu, obowiązany jest zawiadomić o nim sąd opiekuńczy.

§ 2. Obowiązek wymieniony w § 1 ciąży przede wszystkim na urzędach stanu cywilnego, sądach, prokuratorach, notariuszach, komornikach, **organach samorządu i administracji rządowej, organach Policji, placówkach oświatowych, opiekunach społecznych** oraz organizacjach i zakładach zajmujących się opieką nad dziećmi lub osobami psychicznie chorymi.

Kodeks rodzinny i opiekuńczy

Art. 109 Zarządzenia ograniczające władzę rodzicielską

§ 1. Jeżeli dobro dziecka jest zagrożone, sąd opiekuńczy **wyda** odpowiednie zarządzenia.

(ma obowiązek z urzędu)
Kiedy?

- ◆ Gdy dobro dziecka jest zagrożone
- ◆ W wypadku nienależytego wykonywania władzy rodzicielskiej

Kodeks rodzinny i opiekuńczy

§ 2. Sąd opiekuńczy może w szczególności:

1) zobowiązać rodziców oraz małoletniego do określonego postępowania, w szczególności do pracy z asystentem rodziny, realizowania innych form pracy z rodziną, skierować małoletniego do placówki wsparcia dziennego, określonych w przepisach o wspieraniu rodziny i systemie pieczy zastępczej lub skierować rodziców do placówki albo specjalisty zajmujących się terapią rodzinną, poradnictwem lub świadczących rodzinie inną stosowną pomoc z jednoczesnym wskazaniem sposobu kontroli wykonania wydanych zarządzeń;

Kodeks rodzinny i opiekuńczy

- 2) określić, jakie czynności nie mogą być przez rodziców dokonywane bez zezwolenia sądu, albo poddać rodziców innym ograniczeniom, jakim podlega opiekun;
- 3) poddać wykonywanie władzy rodzicielskiej stałemu nadzorowi kuratora sądowego;
- 4) skierować małoletniego do organizacji lub instytucji powołanej do przygotowania zawodowego albo do innej placówki sprawującej częściową pieczę nad dziećmi;
- 5) zarządzić umieszczenie małoletniego w rodzinie zastępczej**, rodzinnym domu dziecka albo w instytucjonalnej pieczy zastępczej albo powierzyć tymczasowo pełnienie funkcji rodziny zastępczej małżonkom lub osobie, niespełniającym warunków dotyczących rodzin zastępczych, w zakresie niezbędnych szkoleń, określonych w przepisach o wspieraniu rodziny i systemie pieczy zastępczej albo zarządzić umieszczenie małoletniego w zakładzie opiekuńczo-leczniczym, w zakładzie pielęgnacyjno-opiekuńczym lub w zakładzie rehabilitacji leczniczej.

Kodeks rodzinny i opiekuńczy

§ 3. Sąd opiekuńczy może także powierzyć zarząd majątkiem małoletniego ustanowionemu w tym celu kuratorowi.

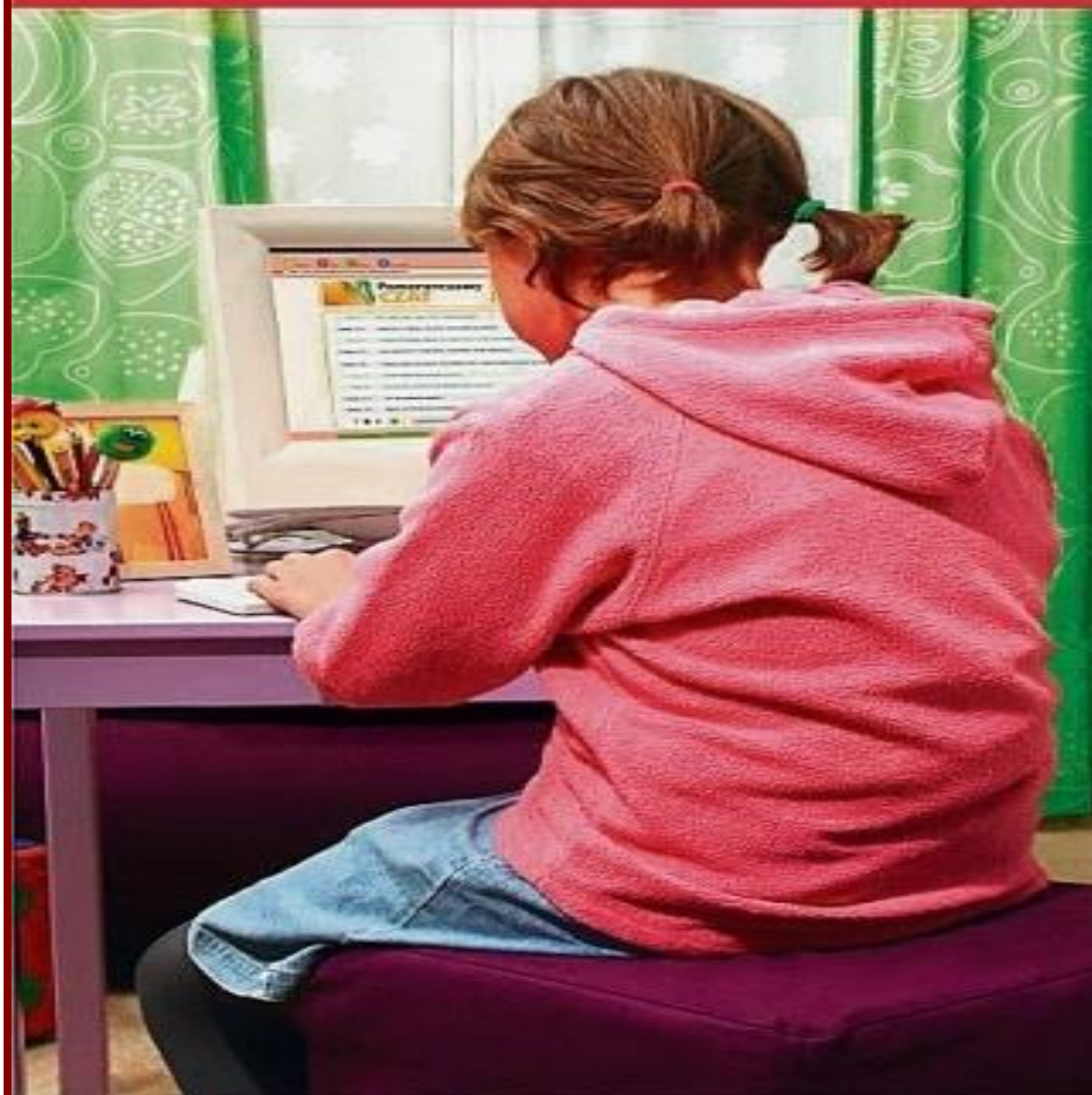
§ 4. W przypadku, o którym mowa w § 2 pkt 5, a także w razie zastosowania innych środków określonych w przepisach o wspieraniu rodziny i systemie pieczy zastępczej, sąd opiekuńczy zawiadamia o wydaniu orzeczenia właściwą jednostką organizacyjną wspierania rodziny i systemu pieczy zastępczej, która udziela rodzinie małoletniego odpowiedniej pomocy i składa sądowi opiekuńczemu, w terminach określonych przez ten sąd, sprawozdania dotyczące sytuacji rodziny i udzielanej pomocy, w tym prowadzonej pracy z rodziną, a także współpracuje z kuratorem sądowym.

Przeciwdziałanie nowym
zagrożeniom i przemocy
w rodzinie – aspekty
prawne

Nowe zagrożenia

- ◆ Grooming
- ◆ Zbyt wczesna inicjacja seksualna
- ◆ Cyberprzemoc

**<Ania>Hej! Jestem Ania.
Mam 12 lat.
Szukam przyjaciół.**



**<Wojtek>Cześć Aniu, tu
Wojtek też mam 12 lat.
Chętnie Cię poznam.**



Uwodzenie i wykorzystanie seksualne dzieci przez sprawców kontaktujących się z ofiarami online (online grooming) - zjawisko niezwykle niebezpieczne ze względu na daleko idące konsekwencje i zagrożenie poważną traumą. Jest to szczególna relacja tworzona w Internecie między osobami dorosłymi a dzieckiem w celu ich uwiedzenia i seksualnego wykorzystania.



Grooming

Relacje między sprawcą a ofiarą groomingu przebiegają wieloetapowo:

- ◆ etap oswojenia się z rozmówcą, na początku poruszane tematy są niewinne;
- ◆ etap budowania relacji, sprawca odgrywa rolę pocieszyciela, przyjaciela ofiary, który rozumie problemy dziecka, między innymi poprzez odwołanie do własnych, podobnych doświadczeń;
- ◆ etap kontrolowania przez sprawcę możliwości odkrycia przez osoby trzecie nawiązywanej relacji, sprawca ocenia ryzyko poprzez zadawanie pytań dotyczących tego w jaki sposób dziecko korzysta z komputera;
- ◆ etap wprowadzania do rozmów treści o tematyce seksualnej, sprawca opierając się na zdobytym zaufaniu i wykorzystując aurę tajemniczości porusza coraz bardziej intymne tematy, osvajanie z tymi tematami prowadzi do rozbudzenia po stronie dziecka ciekawości;
- ◆ etap osvajania dziecka z ewentualnym spotkaniem w świecie rzeczywistym.

Zbyt wczesna inicjacja seksualna

Wśród przyczyn zbyt wczesnego rozpoczynania życia seksualnego wymienić należy:

- ◆ brak poszanowania wartości
- ◆ brak szacunku dla siebie i innych, brak asertywności, szczególnie dziewcząt
- ◆ seksualizacja przekazu medialnego
- ◆ czasopisma dla dziewcząt, zawierające szczegółowe instrukcje dotyczące współżycia
- ◆ ignorancja w kwestiach seksualności, brak edukacji w tym zakresie, brak świadomości, że do pewnych zachowań konieczna jest nie tylko dojrzałość fizyczna ale również emocjonalna
- ◆ brak świadomości, że współżycie z osobą poniżej 15 roku życia jest poważnym przestępstwem

Zbyt wczesna inicjacja seksualna

Art. 200 k.k.

§ 1. Kto obcuje płciowo z małoletnim poniżej lat 15 lub dopuszcza się wobec takiej osoby innej czynności seksualnej lub doprowadza ją do poddania się takim czynnościom albo do ich wykonania, podlega karze pozbawienia wolności od lat 2 do 15.

§ 2. (uchylony)

§ 3. Kto małoletniemu poniżej lat 15 prezentuje treści pornograficzne lub udostępnia mu przedmioty mające taki charakter albo rozpowszechnia treści pornograficzne w sposób umożliwiający takiemu małoletniemu zapoznanie się z nimi, podlega karze pozbawienia wolności do lat 3.

§ 4. Karze określonej w § 3 podlega, kto w celu swojego zaspokojenia seksualnego lub zaspokojenia seksualnego innej osoby prezentuje małoletniemu poniżej lat 15 wykonanie czynności seksualnej.

Cyberprzemoc

- 🟢 **zjawisko cyberprzemocy najkrócej definiuje się jako przemoc z użyciem technologii informacyjnych i komunikacyjnych. Owe technologie to głównie Internet oraz telefony komórkowe,**
- 🟠 **nękanie, straszenie, szantażowanie z użyciem Sieci,**
- 🟠 **publikowanie lub rozsyłanie ośmieszających, kompromitujących informacji, zdjęć, filmów z użyciem Sieci**
- 🟠 **podszycanie się w Sieci pod kogoś wbrew jego woli.**

Stalking uporczywe nękanie innej osoby

Art. 190a k.k.

§ 1. Kto przez uporczywe nękanie innej osoby lub osoby jej najbliższej wzbudza u niej uzasadnione okolicznościami poczucie zagrożenia lub istotnie narusza jej prywatność, podlega karze pozbawienia wolności do lat 3.

§ 2. Tej samej karze podlega, kto, podszywając się pod inną osobę, wykorzystuje jej wizerunek lub inne jej dane osobowe w celu wyrządzenia jej szkody majątkowej lub osobistej.

§ 3. Jeżeli następstwem czynu określonego w § 1 lub 2 jest targnięcie się pokrzywdzonego na własne życie, sprawca podlega karze pozbawienia wolności od roku do lat 10.

§ 4. Ściganie przestępstwa określonego w § 1 lub 2 następuje na wniosek pokrzywdzonego.

Przemoc

Ustawa o przeciwdziałaniu przemocy domowej

Przemoc w rodzinie

jednorazowe albo powtarzające się umyślne działanie lub zaniechanie naruszające prawa lub dobra osobiste członków rodziny, w szczególności narażające te osoby na niebezpieczeństwo utraty życia, zdrowia, naruszające ich godność, nietykalność cielesną, wolność, w tym seksualną, powodujące szkody na ich zdrowiu fizycznym lub psychicznym, a także wywołujące cierpienia i krzywdy moralne u osób dotkniętych przemocą (art. 2 pkt 2 ustawy).

Formy przemocy

- **Fizyczna**
- **Psychiczna**
- **Seksualna**
- **Ekonomiczna**
- **Znęcanie się (fizyczne, psychiczne)**
- **Zaniedbania**
- **Wykorzystywanie dzieci w konfliktach okołorozwodowych**
- **Eurosieroctwo**

Przemoc fizyczna

- ◆ **popychanie, policzkowanie, duszenie**
- ◆ **szarpanie, drapanie, plucie, gryzienie, szczypanie**
- ◆ **przytrzymywanie, krępowanie, wykręcanie rąk**
- ◆ **bicie dłonią, pięścią, uderzanie przedmiotami, kopanie**
- ◆ **oparzenie, przypalanie papierosami**
- ◆ **rzucanie przedmiotami, niszczenie, uderzanie w przedmioty**
- ◆ **groźenie, użycie broni, niebezpiecznego narzędzia**
- ◆ **świadome stwarzanie niebezpiecznych sytuacji**
- ◆ **porzucenie w niebezpiecznej okolicy, nie udzielenie koniecznej pomocy, zaniechanie opieki**
- ◆ **nie wpuszczanie do domu, zamykanie, zastawianie drogi**
- ◆ **ograniczanie dostępu do pomieszczeń, snu i pożywienia**

Przemoc psychiczna

- ◆ **wyśmiewanie poglądów, religii, pochodzenia, zawodu, wykształcenia**
- ◆ **odmowa uczuć, szacunku, zainteresowania, stała krytyka, bagatelizowanie osiągnięć, wyolbrzymianie porażek**
- ◆ **wmawianie choroby psychicznej, wywoływanie poczucia winy**
- ◆ **wyzywanie, poniżanie, upokarzanie, zawstydzanie**
- ◆ **stosowanie gróźb, szantażowanie, domaganie się posłuszeństwa**
- ◆ **obmowy i pomówienia, izolacja społeczna**
- ◆ **stałe telefonowanie, wysyłanie sms, maili, listów**
- ◆ **śledzenie i prześladowanie, czytanie cudzej korespondencji**
- ◆ **przeglądanie zawartości komputera, rzeczy osobistych**
- ◆ **wymuszanie opieki nad sobą, symulacja choroby**
- ◆ **ograniczanie kontaktów z dzieckiem, grożenie rozwodem**
- ◆ **umyślne stawianie niewykonalnych zadań**

Przemoc seksualna

- ◆ **wymuszanie pożycia seksualnego, pieszczot i praktyk**
- ◆ **wymuszanie seksu z osobami trzecimi**
- ◆ **sadystyczne formy współżycia seksualnego**
- ◆ **demonstrowanie zazdrości**
- ◆ **zmuszanie do oglądania materiałów pornograficznych**
- ◆ **uprawianie seksu z osobą poniżej 15 lat**
- ◆ **obnażanie lub onanizowanie się przy kimś bez jego zgody**
- ◆ **podglądanie osób w sytuacjach intymnych**
- ◆ **publiczne komentowanie intymnych szczegółów**
- ◆ **zmuszanie do seksu w obecności dzieci**
- ◆ **współżycie seksualne z osobami spokrewnionymi**
- ◆ **kontrolowanie antykoncepcji**
- ◆ **zmuszanie do prostytucji**

Przemoc ekonomiczna

- ◆ zabieranie czyichś pieniędzy
- ◆ niezaspokajanie potrzeb rodziny, niepłacenie alimentów
- ◆ Zaciąganie kredytów obciążających wspólny budżet bez porozumienia z partnerem, niepłacenie wspólnych opłat i rat
- ◆ wynoszenie z domu wspólnej własności, sprzedawanie wspólnej własności bez porozumienia z partnerem
- ◆ bezprawne pozbawianie praw do majątku, nierespektowanie zasad sądowego podziału majątku
- ◆ Ograniczanie dostępu do wspólnego konta, dysponowanie pieniędzmi ze wspólnego budżetu bez porozumienia z partnerem
- ◆ zmuszanie do wydawania pieniędzy na określone cele
- ◆ zmuszanie do pracy we własnej firmie
- ◆ przekupywanie dzieci i innych członków rodziny
- ◆ zniechęcanie, uniemożliwianie podjęcia pracy zawodowej obciążanie dodatkowymi obowiązkami domowymi

Zaniedbania

- **wszawica**
- **świerzb**
- **anoreksja**
- **bulimia**
- **otyłość**

**Trzy rodzaje interwencji prawnych
w sytuacji krzywdzenia małoletniego**



STATUS PRAWY RÓŻNYCH FORM KRZYWDZENIA DZIECKA

**Zagrożenie
dobra dziecka**

**Przestępstwa
na szkodę
dziecka**

**Przemoc
domowa**

**Interwencja prawna zakłada
powiadomienie organów/instytucji o krzywdzeniu dziecka**

**Zakłada się podejmowanie działań
zgodnie z najlepszym interesem dziecka
i współpracę służb zaangażowanych
w ochronę dziecka krzywdzonego**

Trzy podstawowe kategorie krzywdzenia dziecka w kontekście prawnym

	INTERWENCJA CYWILNA	INTERWENCJA KARNA	NIEBIESKA KARTA
Przesłanki	Zagrożenie dobra dziecka	Podejrzenie popełnienia przestępstwa	Przemoc domowa
Forma interwencji	Wniosek o wgląd w sytuację rodziny	Zawiadomienie o popełnieniu przestępstwa	Wypełnienie formularza NK-A
Właściwy organ /podmiot/ adresat zgłoszenia	Sąd rodzinny	Policja, prokuratura	Gminny(miejski) zespół interdyscyplinarny
Stosowne przepisy	Kodeks rodzinny i opiekuńczy, Kodeks postępowania cywilnego	Kodeks karny, Kodeks postępowania karnego	Ustawa o przeciwdziałaniu przemocy domowej ROZPORZĄDZENIE RADY MINISTRÓW z dnia 6 września 2023 r. w sprawie procedury „Niebieskie Karty” oraz wzorów formularzy „Niebieska Karta,, (Dz.U 2023 poz. 1870)

Interwencja cywilna

jest podejmowana w sytuacji,

w której w ramach środków dostępnych rodzicom lub opiekunom, dochodzi do zagrożenia dobra małoletniego poprzez zaniedbania jego potrzeb życiowych

takich jak np. niezapewnianie odpowiednich warunków do rozwoju dziecka, niezapewnienie odpowiedniego odżywiania, ubrania, higieny, potrzeb edukacyjnych czy schronienia, opieki medycznej, braku dozoru nad wypełnianiem obowiązku szkolnego, obowiązku nauki, bezpieczeństwa, zaniedbywanie potrzeb psychicznych i emocjonalnych dziecka, niewypełnianie zaleceń lekarskich, stosowanie kar fizycznych, surowe dyscyplinowanie dziecka przez rodziców/opiekunów;

a także w sytuacji, gdy wiadomo, że w rodzinie jest założona procedura Niebieskiej Karty, ale potrzeby dziecka nadal nie są zaspokajane i sytuacja dziecka nie ulega poprawie.

Interwencja karna

jest podejmowana w sytuacji

podejrzenia popełnienia na szkodę małoletniego przestępstwa przeciwko życiu i zdrowiu, przeciwko wolności seksualnej i obyczajności oraz przestępstwa przeciwko rodzinie i opiece.

Interwencja Niebieskie Karty

jest podejmowana w sytuacji podejrzenia występowania przemocy domowej przez którą należy rozumieć

jednorazowe albo powtarzające się umyślne działanie lub zaniechanie, wykorzystujące przewagę fizyczną, psychiczną lub ekonomiczną, naruszające prawa lub dobra osobiste osoby doświadczającej przemocy domowej, w szczególności:

- 1) narażające tę osobę na niebezpieczeństwo utraty życia, zdrowia lub mienia;**
- 2) naruszające jej godność, nietykalność cielesną lub wolność, w tym seksualną;**
- 3) powodujące szkody na jej zdrowiu fizycznym lub psychicznym, wywołujące u tej osoby cierpienie lub krzywdę;**
- 4) ograniczające lub pozbawiające tę osobę dostępu do środków finansowych lub możliwości podjęcia pracy lub uzyskania samodzielności finansowej;**
- 5) istotnie naruszające prywatność tej osoby lub wzbudzające u niej poczucie zagrożenia, poniżenia lub udręczenia, w tym podejmowane za pomocą środków komunikacji elektronicznej.**


Interwencja cywilna



INGERENCJA WE WŁADZĘ RODICIELSKĄ

Jeżeli dobro dziecka jest zagrożone sąd opiekuńczy wyda odpowiednie zarządzenia

Organ właściwy : Sąd Rejonowy (sąd rodzinny Wydział Rodzinny i Nieletnich



**Interwencja cywilna
Podstawa prawna**

**Ustawa
z dnia 17 listopada 1964 r.
Kodeks postępowania cywilnego**

(t.j. Dz. U. z 2023 r. poz. 1550, 1429, 1606, 1615, 1667, 1860, 2760)

Art. 572.KPC

§ 1. Każdy, komu znane jest zdarzenie uzasadniające wszczęcie postępowania z urzędu, obowiązany jest zawiadomić o nim sąd opiekuńczy.

§ 2. Obowiązek wymieniony w § 1 ciąży przede wszystkim na urzędach stanu cywilnego, sądach, prokuratorach, notariuszach, komornikach, organach samorządu i administracji rządowej, organach Policji, placówkach oświatowych,

Przesłanki interwencji cywilnej

Przesłanką do podjęcia interwencji cywilnej, czyli złożenia do sądu rodzinno-opiekuńczego wniosku o wgląd w sytuację rodziny lub o wydanie zarządzeń opiekuńczych, jest zagrożenie dobra dziecka.

W przepisach prawa pojęcie „dobra dziecka” nie jest zdefiniowane.

Natomiast „zagrożenie dobra dziecka” rozumiane jest szeroko i dotyczy okoliczności, w których znajduje się dziecko, które mogą negatywnie wpłynąć na jego społeczny, psychiczny i fizyczny rozwój.

Sąd każdorazowo ocenia sposób i skutki realizowania władzy rodzicielskiej wobec dziecka i jeżeli władza rodzicielska jest wykonywana ze szkodą dla dobra dziecka, sąd rodzinny i nieletnich (sąd opiekuńczy) dokonuje ingerencji we władzę rodziców – może ograniczyć, zawiesić lub pozbawić władzy rodzicielskiej.

Ograniczenie rodzicom władzy rodzicielskiej ma aspekt działania profilaktycznego sądu, który dokonuje ingerencji w sferę władzy rodzicielskiej już w razie zagrożenia dobra dziecka, by zapobiec ujemnym skutkom niewłaściwego lub nieudolnego jej sprawowania. Do przykładów ograniczenia władzy rodzicielskiej należy m.in. poddanie rodziny nadzorowi ze strony kuratora bądź zobowiązanie jej do pracy z asystentem rodziny. Przepisy nie uzależniają wydawania potrzebnych zarządzeń od przyczyn nienależytego wykonywania władzy rodzicielskiej, działanie sądu ma zmierzać do usunięcia wszelkiego rodzaju źródeł zagrożenia dobra dziecka bez względu na to, czy trudności w wykonywaniu władzy rodzicielskiej są zawinione przez rodziców.

Ograniczenie rodzicom władzy rodzicielskiej ma aspekt działania profilaktycznego sądu, który dokonuje ingerencji w sferę władzy rodzicielskiej już w razie zagrożenia dobra dziecka, by zapobiec ujemnym skutkom niewłaściwego lub nieudolnego jej sprawowania.

Do przykładów ograniczenia władzy rodzicielskiej należy m.in. poddanie rodziny nadzorowi ze strony kuratora bądź zobowiązanie jej do pracy z asystentem rodziny.

Przepisy nie uzależniają wydawania potrzebnych zarządzeń od przyczyn nienależytego wykonywania władzy rodzicielskiej, działanie sądu ma zmierzać do usunięcia wszelkiego rodzaju źródeł zagrożenia dobra dziecka bez względu na to, czy trudności w wykonywaniu władzy rodzicielskiej są zawinione przez rodziców.

Katalog możliwych sytuacji będących zagrożeniem dobra dziecka jest otwarty

Może to być przykładowo:

-zaniedbanie potrzeb życiowych dziecka takich jak prawidłowe żywienie dostosowane do wieku dziecka, prawidłowa higiena, zapewnienie odpowiedniej odzieży;

- zaniedbywanie potrzeb psychicznych i emocjonalnych dziecka;

-niewypełnianie zaleceń lekarskich;

-stosowanie kar fizycznych, surowe dyscyplinowanie dziecka przez rodziców/opiekunów;

-sytuacja, gdy wiadomo, że w rodzinie jest założona procedura NK, ale potrzeby dziecka nadal nie są zaspokajane i sytuacja dziecka nie ulega poprawie

Kodeks rodzinny i opiekuńczy

Art. 109 Zarządzenia ograniczające władzę rodzicielską

§ 1. Jeżeli dobro dziecka jest zagrożone, sąd opiekuńczy **wyda** odpowiednie zarządzenia.

(ma obowiązek z urzędu)
Kiedy?

◆ Gdy dobro dziecka jest zagrożone

◆ W wypadku nienależytego wykonywania władzy rodzicielskiej

Kodeks rodzinny i opiekuńczy

§ 2. Sąd opiekuńczy może w szczególności:

1) zobowiązać rodziców oraz małoletniego do określonego postępowania, w szczególności do pracy z asystentem rodziny, realizowania innych form pracy z rodziną, skierować małoletniego do placówki wsparcia dziennego, określonych w przepisach o wspieraniu rodziny i systemie pieczy zastępczej lub skierować rodziców do placówki albo specjalisty zajmujących się terapią rodzinną, poradnictwem lub świadczących rodzinie inną stosowną pomoc z jednoczesnym wskazaniem sposobu kontroli wykonania wydanych zarządzeń;

Kodeks rodzinny i opiekuńczy

2) określić, jakie czynności nie mogą być przez rodziców dokonywane bez zezwolenia sądu, albo poddać rodziców innym ograniczeniom, jakim podlega opiekun;

3) poddać wykonywanie władzy rodzicielskiej stałemu nadzorowi kuratora sądowego;

4) skierować małoletniego do organizacji lub instytucji powołanej do przygotowania zawodowego albo do innej placówki sprawującej częściową pieczę nad dziećmi;

5) zarządzić umieszczenie małoletniego w rodzinie zastępczej, rodzinnym domu dziecka albo w instytucjonalnej pieczy zastępczej albo powierzyć tymczasowo pełnienie funkcji rodziny zastępczej małżonkom lub osobie, niespełniającym warunków dotyczących rodzin zastępczych, w zakresie niezbędnych szkoleń, określonych w przepisach o wspieraniu rodziny i systemie pieczy zastępczej albo zarządzić umieszczenie małoletniego w zakładzie opiekuńczo-leczniczym, w zakładzie pielęgnacyjno-opiekuńczym lub w zakładzie rehabilitacji leczniczej.

Kodeks rodzinny i opiekuńczy

§ 3. Sąd opiekuńczy może także powierzyć zarząd majątkiem małoletniego ustanowionemu w tym celu kuratorowi.

§ 4. W przypadku, o którym mowa w § 2 pkt 5, a także w razie zastosowania innych środków określonych w przepisach o wspieraniu rodziny i systemie pieczy zastępczej, sąd opiekuńczy zawiadamia o wydaniu orzeczenia właściwą jednostkę organizacyjną wspierania rodziny i systemu pieczy zastępczej, która udziela rodzinie małoletniego odpowiedniej pomocy i składa sądowi opiekuńczemu, w terminach określonych przez ten sąd, sprawozdania dotyczące sytuacji rodziny i udzielanej pomocy, w tym prowadzonej pracy z rodziną, a także współpracuje z kuratorem sądowym.

Wzór wniosku o wgląd w sytuację rodziny

Interwencja karna



8

Przestępstwa przeciwko wolności seksualnej

Zgwałcenie

Wykorzystanie seksualne

Wykorzystanie bezradności

Wykorzystanie zależności

Kazirodstwo

**Treści pornograficzne z wykorzystaniem
małoletnich**

Grooming

Przestępstwa przeciwko rodzinie i opiece

Znęcanie

Porzucenie małoletniego

Urowadzenie małoletniego

Rozpijanie małoletniego



Obowiązek społeczny

**Ustawa z dnia 6 czerwca 1997 r.
Kodeks postępowania karnego**

(t.j. Dz. U. z 2022 r. poz. 1375, 1855, 2582, 2600, z 2023 r. poz. 289, 535, 818, 1606, 1860)

Art. 304.KPK

§ 1. Każdy, dowiedziawszy się o popełnieniu przestępstwa ściganego z urzędu, ma społeczny obowiązek zawiadomić o tym prokuratora lub Policję.

§ 2. Instytucje państwowe i samorządowe, które w związku ze swą działalnością dowiedziały się o popełnieniu przestępstwa ściganego z urzędu, są obowiązane **niezwłocznie zawiadomić o tym prokuratora lub Policję oraz przedsięwziąć niezbędne czynności do czasu przybycia organu powołanego do ścigania przestępstw lub do czasu wydania przez ten organ stosownego zarządzenia, aby nie dopuścić do zatarcia śladów i dowodów przestępstwa.**



Obowiązek prawny

Ustawa z dnia 6 czerwca 1997 r. Kodeks karny

(t.j. Dz. U. z 2024 r. poz. 17)

OBOWIĄZEK PRAWNY

Art. 240.

§ 1. Kto, mając wiarygodną wiadomość o karalnym przygotowaniu albo usiłowaniu lub dokonaniu czynu zabronionego określonego w art. 118, art. 118a, art. 120–124, art. 127, art. 128, art. 130, art. 134, art. 140, art. 148, art. 148a, art. 156, art. 163, art. 166, art. 189, art. 197 § 3–5, art. 198, art. 200, art. 252

lub przestępstwa o charakterze terrorystycznym, nie zawiadamia niezwłocznie organu powołanego do ścigania przestępstw, podlega karze pozbawienia wolności do lat 3.

art. 156 spowodowanie trwałego uszczerbku na zdrowiu

art. 197 § 3 lub 4 - zgwałcenie

Nie każde zgwałcenie - a szczególne typy zgwałcenia:

- zgwałcenie małoletniego poniżej 15 roku życia;
- zgwałcenie kazirodcze;
- zgwałcenie zbiorowe;
- zgwałcenie ze szczególnym okrucieństwem.

art. 198 – wykorzystanie bezradności

art. 200 – obcowanie płciowe z małoletnim poniżej lat 15 lub dopuszczanie się wobec takiej osoby innej czynności seksualnej

W przypadku

art. 156, art. 197 § 3–4, art. 198, art. 200

Mając „wiarygodną wiadomość”

**Jesteśmy prawnie zobowiązani, żeby złożyć
zawiadomienie – niezwłocznie**

-Należy też pamiętać, iż

-osoba, która uzyskuje wiedze o jakimś czynie nie musi wcielać się w rolę śledczego i sprawdzać okoliczności faktycznych, czy zbierać dowodów

- Wystarczy, że okoliczności wskazują, że to o czym się dowiedziała rzeczywiście mogło się wydarzyć

wiarygodna wiadomość”- należy interpretować w zależności od sytuacji

Przesłanka wiarygodności wskazuje, że nie ma obowiązku powiadamiania organów jedynie na podstawie plotek, czy mglistych podejrzeń

zawiadomienie – niezwłocznie ”- należy interpretować w zależności od sytuacji



Interwencja w ramach procedury Niebieskie Karty



Przesłanki do zainicjowania procedury Niebieskie Karty

Procedura Niebieskie Karty nie jest postępowaniem karnym ani postępowaniem cywilnym.

Funkcjonuje niejako równolegle do tych postępowań.
Jest to procedura umożliwiająca współpracę różnych służb i instytucji z konkretną rodziną doświadczającą przemocy.

Podstawowym celem procedury jest zatrzymanie przemocy, w tym zapewnienie bezpieczeństwa osobie nią dotkniętej.

Kto i jak rozpoczyna procedurę „Niebieskie Karty”?

Procedurę rozpoczyna ta służba/osoba, która pierwsza powzięła informację o podejrzeniu zaistnienia przemocy w rodzinie.

Może to być:

funkcjonariusz policji w trakcie interwencji domowej lub na dyżurze w komisariacie/komendzie policji, do którego zgłasza się osoba pokrzywdzona lub osoba chcąca złożyć zawiadomienie o przestępstwie znęcania się w rodzinie

pracownik socjalny w trakcie wizyty w środowisku lub w trakcie pracy w jednostce pomocy społecznej (ośrodek pomocy społecznej, dom pomocy społecznej, powiatowe centrum pomocy rodzinie itd.),

pracownik oświaty, do którego dotrze informacja o krzywdzeniu dziecka lub sam powźmie takie podejrzenie (ślady przemocy na ciele dziecka) – w przedszkolu, szkole, świetlicy, klubie sportowym, ośrodku wychowawczym itd.,

pracownik ochrony zdrowia – osoby wykonujące zawód lekarza, pielęgniarki czy położnej, ratownika medycznego, ale także inne osoby zatrudnione w placówce świadczące usługi zdrowotne (rehabilitant, fizjoterapeuta, psycholog itd.),

członek gminnej komisji rozwiązywania problemów alkoholowych – w czasie czynności prowadzonych w ramach procedury zobowiązania do podjęcia leczenia odwykowego

Przesłanki do zainicjowania procedury Niebieskie Karty

W przypadku zawodów reprezentujących ochronę zdrowia,
procedurę wszczyna się

**poprzez wypełnienie formularza Niebieska Karta A i przesłanie go
do przewodniczącego Zespołu Interdyscyplinarnego,
działającego w gminie, w której mieszka dziecko.**

W skład zespołu wchodzi przedstawiciele wszystkich służb uprawnionych do prowadzenia procedury, a zatem przedstawiciele:

jednostek organizacyjnych pomocy społecznej, gminnej komisji rozwiązywania problemów alkoholowych, policji lub Żandarmerii Wojskowej, oświaty, ochrony zdrowia.

Dodatkowo w skład zespołu mogą wchodzić przedstawiciele: organizacji pozarządowych, prokuratorzy, kuratorzy sądowi.

Na podstawie informacji uzyskanych od służb zaangażowanych w dany przypadek, osób doświadczających przemocy, osób stosujących przemoc, diagnozuje się sytuację rodziny i sporządza indywidualny plan pomocy rodzinie, w tym rozpoczyna się pracę z osobą doznającą przemocy i osobą stosującą przemoc.

Indywidualną sprawę konkretnej rodziny prowadzi grupa diagnostyczno-pomocowa, w skład której obowiązkowo wchodzi pracownik socjalny (pracuje z osobą doznającą przemocy, w tym opracowuje indywidualny plan pomocy) i policjant (pracuje ze sprawcą).

Grupa może być poszerzona o inne osoby, w tym o nauczyciela bądź osobę wykonującą zawód medyczny.

W ramach procedury możliwe jest skierowanie osoby stosującej przemoc do programów korekcyjno-edukacyjnych lub terapeutycznych.

Uporczywe niestosowanie się do takiego skierowania stanowi wykroczenie.

Jeżeli indywidualny plan pomocy nie przynosi poprawy sytuacji lub jest niemożliwy do realizacji, a sytuacja w rodzinie nie zmienia się, w tym dochodzi do eskalacji przemocy, Zespół Interdyscyplinarny może sprawę rodziny przekazać organom wymiaru sprawiedliwości i zainicjować postępowanie karne lub rodzinne.

Także po zakończeniu procedury monitoruje się sytuację osób, wobec których była ona prowadzona.

Przesłanką do założenia procedury Niebieskie Karty jest przemoc, zdefiniowana w Ustawie o przeciwdziałaniu przemocy domowej

jako jednorazowe albo powtarzające się umyślne działanie lub zaniechanie, wykorzystujące przewagę fizyczną, psychiczną lub ekonomiczną, naruszające prawa lub dobra osobiste osoby doznającej przemocy domowej, w szczególności narażające tę osobę na niebezpieczeństwo utraty życia, zdrowia, naruszające jej godność, nietykalność cielesną lub wolność, w tym seksualną, powodujące szkody na jej zdrowiu fizycznym lub psychicznym, wywołujące u tej osoby cierpienie lub krzywdę.

Do wszczęcia procedury nie jest wymagana zgoda osoby doznającej przemocy ani osoby stosującej przemoc.

W praktyce osoby wykonującej zawód medyczny

będą to wszystkie sytuacje, które nie stanowią przestępstw podlegających obowiązkowi zawiadomienia policji/prokuratury, ale budzą wątpliwości, czy dziecko ma zapewnione bezpieczeństwo fizyczne i emocjonalne, czy jest traktowane z szacunkiem, czy otrzymuje właściwą opiekę i wsparcie, czy nie jest narażone na demoralizację lub jest świadkiem przemocy.

Wiele z pojęć, które zostały tu omówione, łączy się ze sobą i krzyżuje.

Może się zdarzyć, że sytuacja, której doświadcza dziecko, jednocześnie może być uznana za przestępstwo, przemoc domową i naruszenie oraz zagrożenie dobra dziecka (np. do zagrożenia dojdzie w przypadku rodzeństwa dziecka krzywdzonego).

Ostatecznej oceny zachowania sprawcy dokonują organy wymiaru sprawiedliwości (prokuratorzy oraz sądy).

Jeżeli mamy wątpliwość, jak ocenić zachowanie sprawcy wobec dziecka lub gdy masz za mało danych, by jednoznacznie stwierdzić, co się dzieje, wybierzmy procedurę Niebieskie Karty.

Zespół Interdyscyplinarny, niezależnie od innych działań mających zatrzymać przemoc, zawsze może złożyć zawiadomienie o możliwości popełnienia przestępstwa, a także poinformować sąd rodzinny o konieczności wglądu w sytuację dziecka.

Interwencja w ramach procedury
Niebieskie Karty
Podstawa prawna

Ustawa z dnia 29 lipca 2005 r. o przeciwdziałaniu przemocy domowej
(t.j.Dz. U. z 2021 r. poz. 1249, z 2023 r. poz. 289, 535, 1606)

ROZPORZĄDZENIE RADY MINISTRÓW z dnia 6 września 2023 r.
w sprawie procedury „Niebieskie Karty” oraz wzorów formularzy
„Niebieska Karta,”
(Dz.U 2023 poz. 1870)

Podstawa prawna interwencji

Art. 12 Ustawy z dnia 29 lipca 2005 r. o przeciwdziałaniu przemocy domowej t.j.

Art. 12. 1. Osoby, które w związku z wykonywaniem swoich obowiązków służbowych lub zawodowych powzięły podejrzenie o popełnieniu ściganego z urzędu przestępstwa z użyciem przemocy domowej, niezwłocznie zawiadamiają o tym Policję lub prokuratora.

2. Osoby będące świadkami przemocy domowej powinny zawiadomić o tym Policję, prokuratora lub inny podmiot działający na rzecz przeciwdziałania przemocy domowej.

Definicja przemocy domowej – przemocy domowej

Art. 2 ust 1 pkt 1 Ustawy z dnia 29 lipca 2005 r. o przeciwdziałaniu przemocy domowej

Definicja osobie doznającej przemocy domowej

Art. 2 ust.1 pkt 2 Ustawy z dnia 29 lipca 2005 r. o przeciwdziałaniu przemocy domowej

Definicja sprawcy i świadka przemocy domowej

Art. 2 ust.1 pkt 3 Ustawy z dnia 29 lipca 2005 r. o przeciwdziałaniu przemocy domowej

Przemoc wg ustawy

Jednorazowe albo powtarzające się umyślne działanie lub zaniechanie naruszające prawa lub dobra osobiste osób wymienionych w pkt 1, w szczególności narażające te osoby na niebezpieczeństwo utraty życia, zdrowia, naruszające ich godność, nietykalność cielesną, wolność, w tym seksualną, powodujące szkody na ich zdrowiu fizycznym lub psychicznym, a także wywołujące cierpienia i krzywdy moralne u osób dotkniętych przemocą.

Krzywdzenie dzieci

to każde działanie lub bezczynność jednostki, instytucji lub społeczeństwa jako całości

i każdy rezultat takiego działania lub bezczynności, który deprawuje równe prawa i swobody dzieci i zakłóca ich optymalny rozwój.

Jak rozpoznać przemoc?

Część osób krzywdzi dzieci, nie zdając sobie sprawy z tego, że to, co robią, jest niewłaściwe i może mieć poważne skutki (np. stosując kary fizyczne, potrząsając niemowlęciem, nadmiernie zawstydzając dziecko).

Takie osoby zwykle nie ukrywają swojego zachowania.

Nadzór i Kontrola



Art. 22x. 1. Wójt, burmistrz, prezydent miasta, starosta oraz marszałek województwa sprawują kontrolę wykonywania obowiązków, o których mowa w art. 21 i art. 22b, w zakresie objętym właściwością rzeczową i miejscową tych organów.

2. Organy, o których mowa w ust. 1, mogą upoważnić do wykonywania funkcji kontrolnych pracowników podległych im urzędów marszałkowskich, powiatowych, miejskich lub gminnych lub funkcjonariuszy straży gminnych.

3. Podmiotem uprawnionym do kontroli wykonywania obowiązków, o których mowa w art. 21 i art. 22b, w zakresie swojej właściwości rzeczowej i miejscowej jest **organ prowadzący jednostkę systemu oświaty**, o której mowa w art. 2 pkt 1–8 ustawy z dnia 14 grudnia 2016 r. – Prawo oświatowe,

lub **organ sprawujący nadzór pedagogiczny** nad taką jednostką,

organ zarządzający lub nadzorujący inną placówkę lub prowadzenie działalności związanej z wychowaniem, edukacją, wypoczynkiem, leczeniem, świadczeniem porad psychologicznych, rozwojem duchowym, uprawianiem sportu lub realizacją innych zainteresowań przez małoletnich, lub z opieką nad nimi.

Rozdział 3

Obowiązki pracodawców i innych organizatorów w zakresie działalności związanej z wychowaniem, edukacją, wypoczynkiem, leczeniem, świadczeniem porad psychologicznych, rozwojem duchowym, uprawianiem sportu lub realizacją innych zainteresowań przez małoletnich, lub z opieką nad nimi oraz osób zatrudnianych i dopuszczanych do takiej działalności

Art. 21. - ma 11 ust.

Art. 22b. Obowiązek wprowadzenia standardów ochrony małoletnich, zwanych dalej „standardami”, ma każdy: 1) organ zarządzający jednostką systemu oświaty, o której mowa w art. 2 pkt 1–8 ustawy z dnia 14 grudnia 2016 r. – Prawo oświatowe (Dz. U. z 2023 r. poz. 900, 1672, 1718 i 2005), oraz inną placówką oświatową, opiekuńczą, wychowawczą, resocjalizacyjną, religijną, artystyczną, medyczną, rekreacyjną, sportową lub związaną z rozwijaniem zainteresowań, do której uczęszczają albo w której przebywają lub mogą przebywać małoletni; 2) organizator działalności oświatowej, opiekuńczej, wychowawczej, resocjalizacyjnej, religijnej, artystycznej, medycznej, rekreacyjnej, sportowej lub związanej z rozwijaniem zainteresowań przez małoletnich.

Kontrolujący w ramach kontroli jest uprawniony do:

- 1) wstępu wraz z niezbędnym sprzętem na teren kontrolowanego podmiotu w godzinach od 8 do 18;
- 2) żądania pisemnych lub ustnych informacji niezbędnych dla przeprowadzenia kontroli;
- 3) żądania okazania dokumentów i udostępnienia wszelkich danych mających związek z zakresem kontroli.

5. Z czynności kontrolnych kontrolujący sporządza protokół, którego jeden egzemplarz doręcza kierownikowi kontrolowanego podmiotu lub kontrolowanej osobie fizycznej wraz z zaleceniami pokontrolnymi.

Jeżeli w wyniku kontroli zostanie stwierdzone naruszenie przez kontrolowany podmiot przepisów lub występuje uzasadnione podejrzenie, że takie naruszenie mogło nastąpić, niezależnie od przekazania zaleceń podmiotowi kontrolowanemu, wójt, burmistrz, prezydent miasta, starosta, marszałek województwa lub podmioty uprawnione **niezwłocznie powiadamiają Policję lub prokuratora.**

Art. 22y. 1. Państwowa Inspekcja Pracy w zakresie swojej właściwości jest uprawniona do kontroli wykonywania przez pracodawcę obowiązku, o którym mowa w art. **21 ust. 2**.

2. W razie stwierdzenia naruszenia wykonywania przez pracodawcę obowiązku, o którym mowa w art. 21 ust. 2, Państwowa Inspekcja Pracy niezwłocznie powiadamia o tym Policję lub prokuratora.

Art.. 21ust. 2. Pracodawca lub inny organizator uzyskuje informacje, czy dane osoby, o której mowa w ust. 1, są zamieszczone w Rejestrze z dostępem ograniczonym lub w Rejestrze osób, w stosunku do których Państwowa Komisja do spraw przeciwdziałania wykorzystaniu seksualnemu małoletnich poniżej lat 15 wydała postanowienie o wpisie w Rejestrze.

Art. 22z. 1. Prezes Narodowego Funduszu Zdrowia w zakresie swojej właściwości jest uprawniony do kontroli wykonywania przez pracodawcę lub organizatora działalności obowiązkowej, o którym mowa w art. 21 ust. 2, oraz obowiązkowej wprowadzenia standardów.

2. W razie stwierdzenia naruszenia wykonywania przez pracodawcę lub organizatora działalności obowiązkowej, o którym mowa w art. 21 ust. 2, lub obowiązkowej wprowadzenia standardów pracownicy Narodowego Funduszu Zdrowia przeprowadzający kontrolę niezwłocznie powiadamiają o tym Policję lub prokuratora.

Sankcije karne



Rozdział 5 Przepisy karne

Art. 23. 1. Kto, będąc obowiązany w związku z umieszczeniem danych w Rejestrze do zgłoszenia faktycznego adresu pobytu lub jego każdorazowej zmiany we właściwej jednostce organizacyjnej Policji lub właściwej osobie kierującej aresztem śledczym, zakładem karnym, zakładem psychiatrycznym, młodzieżowym ośrodkiem wychowawczym, okręgowym ośrodkiem wychowawczym, zakładem leczniczym, o którym mowa w art. 8 ustawy z dnia 9 czerwca 2022 r. o wspieraniu i resocjalizacji nieletnich, lub zakładem poprawczym,
nie wykonuje tego obowiązku,
podlega karze aresztu, ograniczenia wolności albo grzywny nie niższej niż 1000 zł.

2. Kto dopuszcza do pracy lub do innej działalności związanej z wychowaniem, edukacją, wypoczynkiem, leczeniem, świadczeniem porad psychologicznych, rozwojem duchowym, uprawianiem sportu lub realizacją innych zainteresowań przez małoletnich, lub z opieką nad nimi, osobę

**bez uzyskania informacji, o których mowa w art. 21 ust. 2,
podlega karze aresztu, ograniczenia wolności albo grzywny nie niższej niż 1000 zł.**

3. Kto przed nawiązaniem stosunku pracy lub dopuszczeniem do działalności związanej z wychowaniem, edukacją, wypoczynkiem, leczeniem, świadczeniem porad psychologicznych, rozwojem duchowym, uprawianiem sportu lub realizacją innych zainteresowań przez małoletnich, lub z opieką nad nimi,

nie wypełnia obowiązku przedłożenia informacji lub oświadczenia, o których mowa w art. 21 ust. 3–7,

podlega karze aresztu, ograniczenia wolności albo grzywny nie niższej niż 1000 zł.

Art. 23a. Kto dopuszcza do pracy lub do innej działalności związanej z wychowaniem, edukacją, wypoczynkiem, leczeniem, świadczeniem porad psychologicznych, rozwojem duchowym, uprawianiem sportu lub realizacją innych zainteresowań przez małoletnich, lub z opieką nad nimi, osobę

wiedząc, że dane tej osoby są zamieszczone w Rejestrze, albo wiedząc, że została prawomocnie skazana za przestępstwo określone w rozdziale XIX i XXV Kodeksu karnego, przestępstwo określone w art. 189a i art. 207 Kodeksu karnego lub w ustawie z dnia 29 lipca 2005 r. o przeciwdziałaniu narkomanii,

podlega karze aresztu, ograniczenia wolności albo grzywny nie niższej niż 1000 zł

Art. 23b. 1. Kto, będąc obowiązany do wprowadzenia standardów ochrony małoletnich nie wykonuje tego obowiązku, podlega karze grzywny do 250 zł albo karze nagany.

2. W razie ponownego stwierdzenia niewykonania obowiązku wprowadzenia standardów ochrony małoletnich, sprawca, podlega karze grzywny nie niższej niż 1000 zł.

Art. 23c. Kto dopuszcza do pracy lub do innej działalności związanej z wychowaniem, edukacją, leczeniem małoletnich lub z opieką nad nimi osobę

wiedząc, że osoba ta ma obowiązek stosowania się do orzeczonego przez sąd zakazu zajmowania wszelkich lub określonych stanowisk, wykonywania wszelkich lub określonych zawodów albo działalności, związanych z wychowaniem, edukacją, leczeniem małoletnich lub z opieką nad nimi,

podlega karze pozbawienia wolności od 3 miesięcy do lat 5.

Art. 24. Kto bez uprawnienia uzyskuje z Rejestru z dostępem ograniczonym informację o osobie, podlega grzywnie, karze ograniczenia wolności albo pozbawienia wolności do lat 2.

Dziękuję

A large, white, stylized letter 'S' is positioned on the right side of the slide. It is overlaid on a purple pyramid graphic that is composed of horizontal stripes. The pyramid is oriented with its base at the bottom and its apex at the top right. The stripes are a light purple color, and the 'S' is a solid white color.

FORMY I PRZEJAWY PRZEMOCY WEWNĄTRZRODZINNEJ



FORMY I PRZEJAWY PRZEMOCY WEWNĄTRZRODZINNEJ



przemoc fizyczna



przemoc psychiczna



przemoc seksualna



przemoc ekonomiczna/zaniedbanie

FORMY I PRZEJAWY PRZEMOCY WEWNĄTRZRODZINNEJ

przemoc fizyczna

Może być aktem jednorazowym lub powtarzającym się, zaliczane są do niej wszystkie kary cielesne, włącznie z zabronionymi prawem klapsami, bicie ręką, pasem i innymi przedmiotami, bicie po twarzy, głowie i ciele dziecka, popychanie, szarpanie, przytrzymywanie, wiązanie, wykręcanie rąk, fizyczne zmuszanie do jedzenia, parzenie gorącą wodą lub papierosami, ciągnięcie za uszy, włosy itp..

FORMY I PRZEJAWY PRZEMOCY WEWNĄTRZRODZINNEJ

przemoc psychiczna

Straszenie, poniżanie, deprecjonowanie, lekceważenie, krytykowanie, dyskryminowanie, porównywanie z innymi dziećmi, stawianie wymagań nieadekwatnych do możliwości dziecka, emocjonalne dystansowanie się i odrzucanie, obwinianie, oczernianie, wikłanie w problemy dorosłych, emocjonalne uzależnianie, ograniczanie kontaktów społecznych i swobodnego rozwoju, nadopiekuńczość.

FORMY I PRZEJAWY PRZEMOCY WEWNĄTRZRODZINNEJ

przemoc seksualna

To działanie:

- Bez kontaktu fizycznego: eksponowanie genitaliów i oglądactwo, prowadzenie rozmów o treści seksualnej nieadekwatnej do wieku dziecka, prezentowanie pornografii,
- Lub z kontaktem fizycznym: całowanie o charakterze seksualnym, pobudzanie intymnych części ciała dziecka ręką, penisem, przedmiotami, skłanianie dziecka do podobnych zachowań seksualnych wobec dorosłego, kontakty oralno-genitalne, stosunki udowe, penetracja seksualna ręką, penisem, przyrządem, prostytutka dziecięca.

FORMY I PRZEJAWY PRZEMOCY WEWNĄTRZRODZINNEJ

przemoc ekonomiczna/zaniedbanie

To nie zapewnianie dziecku bezpieczeństwa, stabilizacji i odpowiednich warunków sprzyjających rozwojowi fizycznemu, poznawczemu, społecznemu, emocjonalnemu i psychoseksualnemu (brak stosownego i bezpiecznego schronienia, opieki, odżywiania, podstawowej i specjalistycznej opieki medycznej, dostępu do edukacji, niezabezpieczanie książek i pomocy szkolnych, ograniczanie kontaktów społecznych, brak dbałości i bezpieczeństwo fizyczne i emocjonalne.

ROZPORZĄDZENIE RADY MINISTRÓW z dnia
6 września 2023 r. w sprawie procedury
„Niebieskie Karty” oraz wzorów formularzy
„Niebieska Karta,”
(Dz.U 2023 poz. 1870)

Interwencja jest procesem, który ma doprowadzić do zmiany sytuacji dziecka i zatrzymać krzywdzenie

Sąd i inne służby dysponują szeregiem narzędzi, których celem jest udzielenie pomocy dziecku i jego opiekunom

Zatem nasze zgłoszenie może dostarczyć służbom ważnych informacji na temat sytuacji dziecka

TWORZENIE STANDARDÓW
DOPASOWANE DO ZASAD
FUNKCJONOWANIA DANYCH
PODMIOTÓW I INSTYTUCJI

1. Analiza potrzeb placówki

2. Opracowanie standardów

3. Szkolenie dla personelu



Elementy dokumentu Standardów Ochrony Małoletnich



2) zasady zapewniające bezpieczne relacje między małoletnim a personelem placówki lub organizatora, a w szczególności zachowania niedozwolone wobec małoletnich;

Każda Instytucja ma swoją specyfikę, swoje doświadczenia, więc warto gotowe wzory przełożyć na swoje uwarunkowania

**Naczelną zasadą wszystkich czynności
podejmowanych przez personel jest działanie dla
dobra małego (dziecka) i w jego najlepszym
interesie**

**Zatem obowiązkiem personelu jest traktowanie
małoletniego (dziecka) z należyтым szacunkiem
uwzględniającym jego potrzeby –**

to jest naczelna zasada, którą należy się kierować.
Kiedy będziemy kierować się tą zasadą, to dużo łatwiej będzie nam
określić jakie zachowania w szczególności są niedozwolone wobec
małoletnich

**Jakakolwiek przemoc wobec dziecka jest niedopuszczalna
I tu nie idzie li tylko o przemoc fizyczną, która jest najłatwiej
zauważalna
ale także o przemoc słowną, przemoc psychiczną**

Żadna z tych przemocy nie jest dopuszczalna.

Placówka ma być miejscem bezpiecznym , w którym dba się o dobro dziecka z najwyższą
starannością

Zasady bezpiecznych relacji z dzieckiem mają jasno określać, jakie zachowania i praktyki są niedozwolone w pracy z dziećmi.

Powinny być one dostosowane do realiów funkcjonowania
Instytucji ,

tj. wynikać z charakteru prowadzonej działalności oraz form nawiązywania
i utrzymywania kontaktu z dziećmi
(np. twarzą w twarz, przez internet).

Przykładowe obszary, których mogą dotyczyć zasady bezpiecznych relacji:

- kontakt fizyczny z dzieckiem,
- komunikacja werbalna z dzieckiem,
- równe traktowanie,
- kontakty bezpośrednie i online z dzieckiem poza szkołą/ organizacją,
- transport, przemieszczanie się i warunki noclegowe,
- czynności higieniczno-pielęgnacyjne,
- dyscyplinowanie dziecka.

Jeśli prowadzi się działania grupowe dla dzieci, to należy również opracować zasady bezpiecznych relacji rówieśniczych dziecko–dziecko.

Zasady bezpiecznych relacji powinny
bezwzględnie zawierać:

zakaz stosowania przemocy wobec dziecka w jakiejkolwiek formie,

zakaz nawiązywania jakichkolwiek relacji o charakterze seksualnym czy
romantycznym,

zasady realizowania kontaktu z dziećmi w godzinach pracy, za pomocą
kanałów służbowych i w celach edukacyjnych lub wychowawczych a nie
innych

3) zasady i procedura podejmowania interwencji w sytuacji podejrzenia krzywdzenia lub posiadania informacji o krzywdzeniu małoletniego;

**W każdej instytucji powinny być określone jasne
schematy działania na wypadek, gdy któryś z
pracowników będzie podejrzewał krzywdzenie
małego
albo wręcz otrzyma informację
wprost o krzywdzeniu**

**Należy jasno wskazać kto, na jakim etapie
odpowiada za jakie działania?**

Kto powiadamia służby, kto sporządza dokumenty
dotyczące przebiegu wszystkich działań?

Komu, kto i w jakim czasie raportuje?

Tworząc procedury warto stosować nazwy stanowisk, a nie wskazywać imiennie odpowiedzialnych pracowników.

Opis stanowisk

Jednym z kluczowych elementów standardów ochrony dzieci jest procedura reagowania na przypadki podejrzenia, że dziecko doświadcza krzywdzenia.

Procedura powinna być dostosowana do specyfiki placówki, dlatego na jej przygotowanie warto poświęcić więcej czasu.

Ważne jest, aby żaden z członków personelu nie czuł się zdany sam na siebie, gdy ma do czynienia z niepokojącą sytuacją.

Procedury powinny zachęcać do szukania oraz uzyskiwania porady i wsparcia niezależnie od specyfiki sytuacji.

Również dzieci oraz opiekunowie muszą wiedzieć do kogo mogą się zwrócić, jeśli coś ich niepokoi.

Procedura powinna określać:

- jak, kiedy i jakie informacje należy zebrać,
- kto jest odpowiedzialny za sporządzenie i przechowywanie dokumentów (uwzględniając zasadę zachowania poufności),
- kto i kiedy zobowiązany jest złożyć zawiadomienie do odpowiednich organów,
- kogo obowiązują przyjęte regulacje (czy dotyczą wszystkich osób mających kontakt z dziećmi, nawet jeśli ich głównym zadaniem nie jest opieka nad nimi, jak np. dozorca budynku).
- jaką pomoc można zaproponować poszkodowanemu dziecku.

Do procedury można dołączyć listę z numerami telefonów do kluczowych instytucji i służb, które należy poinformować o zdarzeniu.

Konieczność zgłoszenia danego przypadku za pośrednictwem wewnętrznej procedury zachodzi, gdy:

- Pracownik podejrzewa, że dziecko jest krzywdzone.
- Dziecko ujawniło, że doświadcza krzywdzenia.
- Zgłoszono podejrzenie krzywdzenia lub wykorzystywania dziecka przez kogoś z personelu.

Zgłoszono podejrzenie krzywdzenia lub wykorzystywania dziecka przez inną osobę dorosłą (nie z personelu).

- Zgłoszono podejrzenie krzywdzenia dziecka przez inne dziecko.

Rzaz jeszcze -

Warto pamiętać, że zbieranie dowodów świadczących o tym, że w określonej sytuacji doszło do krzywdzenia dziecka nie leży w zakresie odpowiedzialności placówki.

Jest to zadanie powołanych do tego organów (policja, prokuratura), które mają obowiązek zbadania danej sprawy na skutek otrzymanego zawiadomienia.

Jednakże, zgodnie z obowiązującymi przepisami, powinnością każdego kto pracuje z dziećmi jest zgłoszenie wszelkich uzasadnionych podejrzeń związanych z ich bezpieczeństwem.

Zdarzenie, które wydaje się jednorazowym incydentem, może być tak naprawdę częścią powtarzalnego krzywdzącego zachowania.

Złożenie zawiadomienia o obawach dotyczących dobra dziecka pomoże odpowiednim instytucjom w dokonaniu rzetelnej diagnozy sytuacji dziecka i pełniejszym zrozumieniu wszelkich czynników ryzyka, na które jest narażone.

Przekazywanie tego rodzaju informacji jest także ważnym działaniem na rzecz zapewnienia w odpowiednim czasie kompleksowego i skoordynowanego wsparcia dziecku i jego rodzinie.

4) procedury i osoby odpowiedzialne za składanie zawiadomień o podejrzeniu popełnienia przestępstwa na szkodę małoletniego, zawiadamianie sądu opiekuńczego oraz w przypadku instytucji, które posiadają takie uprawnienia, osoby odpowiedzialne za wszczynanie procedury „Niebieskie Karty”;

**Najczęściej będzie tak, że podmiotem
kontaktującym się ze służbami będzie dyrektor
To on reprezentuje placówkę na zewnątrz**

**Oczywiście nie musi tak być – ale jasno musi to
wynikać z procedury**

5) zasady przeglądu i aktualizacji standardów;

Zasady informowania rodziców i małoletnich

**Wszyscy pracownicy, rodzice, osoby
współpracujące**

Podpis potwierdzający zapoznanie się

**Podmioty
na których spoczywa
obowiązek wprowadzenia
Standardów Ochrony Małoletnich.**



Art. 22b. Obowiązek wprowadzenia standardów ochrony małoletnich, zwanych dalej „standardami”, ma każdy:

1) organ zarządzający jednostką systemu oświaty, o której mowa w art. 2 pkt 1–8 ustawy z dnia 14 grudnia 2016 r. – Prawo oświatowe (Dz. U. z 2023 r. poz. 900), oraz inną placówką oświatową, opiekuńczą, wychowawczą, resocjalizacyjną, religijną, artystyczną, medyczną, rekreacyjną, sportową lub związaną z rozwijaniem zainteresowań, do której uczęszczają albo w której przebywają lub mogą przebywać małoletni;

2) organizator działalności oświatowej, opiekuńczej, wychowawczej, resocjalizacyjnej, religijnej, artystycznej, medycznej, rekreacyjnej, sportowej lub związanej z rozwijaniem zainteresowań przez małoletnich.

Art. 22c ust. 13. Obowiązek wprowadzenia standardów mają także podmioty świadczące usługi hotelarskie oraz turystyczne, a także prowadzące inne miejsca zakwaterowania zbiorowego, w zakresie niezbędnym do zapewnienia ochrony małoletnich. Standardy, w sposób dostosowany do charakteru i rodzaju prowadzonych usług, określają w szczególności:

- 1) zasady zapewniające bezpieczne relacje między personelem podmiotu a małoletnim, a w szczególności zachowania niedozwolone wobec małoletnich;
- 2) zasady i procedury identyfikacji małoletniego przebywającego w obiekcie hotelarskim i jego relacji w stosunku do osoby dorosłej, z którą przebywa w tym obiekcie;
- 3) zasady i procedury reagowania w przypadku uzasadnionego przypuszczenia, że dobro małoletniego znajdującego się na terenie obiektu hotelarskiego lub korzystającego z usług turystycznych jest zagrożone;

4) procedury i osoby odpowiedzialne za składanie zawiadomień o podejrzeniu popełnienia przestępstwa na szkodę małoletniego oraz zawiadamianie sądu opiekuńczego;

5) zakres kompetencji osoby odpowiedzialnej za przygotowanie personelu podmiotu do stosowania standardów, zasady przygotowania tego personelu do ich stosowania oraz sposób dokumentowania tej czynności.

Art. 22b

4. W standardach uwzględnia się sytuację dzieci niepełnosprawnych oraz dzieci ze specjalnymi potrzebami edukacyjnymi.

5. Standardy sporządza się, mając na względzie konieczność ich zrozumienia przez osoby małoletnie.

6. Podmioty, o których mowa w art. 22b oraz w ust. 3, mają obowiązek co najmniej raz na dwa lata dokonywać oceny standardów w celu zapewnienia ich dostosowania do aktualnych potrzeb oraz zgodności z obowiązującymi przepisami. Wnioski z przeprowadzonej oceny należy pisemnie udokumentować.

7. Podmioty, o których mowa w art. 22b oraz w ust. 3, udostępniają standardy na swojej stronie internetowej oraz wywieszają w widocznym miejscu w swoim lokalu, w wersji pełnej oraz skróconej, przeznaczonej dla małoletnich.

Wersja skrócona zawiera informacje istotne dla małoletnich.

Co winne zawierać Standardy Ochrony Małoletnich?

Art.22c ust. 2. W standardach wprowadzanych w placówce lub miejscu prowadzonej działalności, o których mowa w art. 22b, należy określić także:

- 1) wymogi dotyczące bezpiecznych relacji między małoletnimi, a w szczególności zachowania niedozwolone;
- 2) zasady korzystania z urządzeń elektronicznych z dostępem do sieci Internet;

Co winne zawierać Standardy Ochrony Małoletnich?

- 3) procedury ochrony dzieci przed treściami szkodliwymi i zagrożeniami w sieci Internet oraz utrwalonymi w innej formie;
- 4) zasady ustalania planu wsparcia małoletniego po ujawnieniu krzywdzenia.

Kilka podstawowych zasad, które należy przestrzegać tworząc standardy ochrony małoletnich:



Kilka podstawowych zasad, które należy przestrzegać tworząc standardy ochrony małoletnich:

1. Prawo do bezpieczeństwa. Każde dziecko ma prawo do bezpiecznych warunków rozwoju fizycznego i psychicznego. Organizacje i instytucje, które mogą spowodować ryzyko wystąpienia zagrożenia dla dzieci winny szczególnie zadbać o stworzenie takiej przestrzeni, gdzie wszelkie zagrożenia zostaną wyeliminowane a w razie wystąpienia rozpoznane i zminimalizowane.
2. Zapobieganie. Wszystkie osoby pracujące z dziećmi są przeszkolone w zakresie wykrywania oznak i nadużyć oraz w ochronie przed nimi.
3. Należy tworzyć procedury prewencyjne, w tym zabezpieczenia fizyczne i technologicznych (np. bezpieczny dostęp do Internetu), aby zminimalizować ryzyko szkód.

Kilka podstawowych zasad, które należy przestrzegać tworząc standardy ochrony małoletnich:

4. Obowiązek działań interwencyjnych. Pracownicy, współpracownicy i inne osoby, mające kontakt z wychowankami / uczniami/ dziećmi/ posiadają kompetencje w zakresie podejmowania właściwych proceduralnych kroków, dotyczących wsparcia i opieki nad dzieckiem, które doświadczyło/ doświadcza/ krzywdzenia oraz przekazywania niezbędnych informacji odpowiednim organom lub instytucjom.

5. Dostęp do wsparcia. Dzieci, które padły ofiarą krzywdzenia, mają dostęp do pomocy psychologicznej, medycznej oraz do specjalistycznych służb, które pomagają im w powrocie do zdrowia.

Kilka podstawowych zasad, które należy przestrzegać tworząc standardy ochrony małoletnich:

6. Edukacja i informacja. W placówce prowadzi się kształcenie dzieci w zakresie ich praw i możliwości rozpoznania krzywdzenia, w sposób adekwatnych do wieku i stopnia osiągniętego rozwoju.

7. Placówka podejmuje także edukację społeczną – adresowaną do rodziców, opiekunów oraz w środowisku lokalnym w celu uświadomienia sobie problemów małoletnich.

Kilka podstawowych zasad, które należy przestrzegać tworząc standardy ochrony małoletnich:

8 Monitorowanie i ocena. Systematyczne uruchamiane są działania na rzecz ochrony małoletnich oraz prowadzona jest regularna ewaluacja polityki i procedur ochrony małoletnich.

9. Włączenie rodziców. To działania w zakresie wspierania rodziców i opiekunów w ich roli w zapewnianiu bezpieczeństwa i zdrowia dzieciom.

10 .Co ważne – również same dzieci mają możliwość wyrażania swoich opinii i współuczestniczenia w decyzji dotyczącej ich własnego życia i bezpieczeństwa.

Kilka podstawowych zasad, które należy przestrzegać tworząc standardy ochrony małoletnich:

11. Celem procedur jest również przeciwdziałanie dyskryminacji. Ochrona małoletnich dotyczy wszystkich dzieci, niezależnie od ich pochodzenia, płci, orientacji seksualnej czy też niepełnosprawności.

12. Standardy zakładać powinny ścisłą współpracę międzysektorową – działanie między placówkami edukacyjnymi, służbą zdrowia, organami ścigania i organizacjami pozarządowymi. Jedynie wówczas jest szansa na skuteczne działania na rzecz ochrony małoletnich.

**Wejście w życie przepisów
dot.**

Standardów Ochrony Małoletnich ?



Wejście w życie przepisów

Ustawa z dnia 28 lipca 2023 r. o zmianie ustawy – Kodeks rodzinny i opiekuńczy oraz niektórych innych ustaw (Dz.U. z 2023 r. poz. 1606)

Art. 12. Ustawa wchodzi w życie po upływie 6 miesięcy od dnia ogłoszenia, z wyjątkiem art. 1 pkt 1–3, art. 5, art. 7 pkt 6 w zakresie rozdziałów 4c i 4d, art. 8 oraz art. 9, które wchodzi w życie po upływie 14 dni od dnia ogłoszenia.

Ogłoszenie ustawy w Dz.U. -14 sierpnia 2023 – czyli **29 sierpnia 2023 weszły w życie pierwsze** przepisy nowelizacji Kodeksu rodzinnego i opiekuńczego art. 1 pkt 1–3, art. 5, art. 7 pkt 6 w zakresie rozdziałów 4c i 4d, art. 8 oraz art. 9, które weszły w życie po upływie 14 dni od dnia ogłoszenia.

Ogłoszenie ustawy w Dz.U. 14 sierpnia 2023 – **wejście w życie 15 lutego 2024 roku**- czyli po upływie 6 miesięcy od dnia ogłoszenia

A co ze Standardami?

Termin opracowania standardów?



Wprowadzenie standardów w życie:

Ustawa z dnia 28 lipca 2023 r. o zmianie ustawy – Kodeks rodzinny i opiekuńczy oraz niektórych innych ustaw (Dz.U. z 2023 r. poz. 1606)

Art. 12. Ustawa wchodzi w życie po upływie 6 miesięcy od dnia ogłoszenia, z wyjątkiem art. 1 pkt 1–3, art. 5, art. 7 pkt 6 w zakresie rozdziałów 4c i 4d, art. 8 oraz art. 9, które wchodzi w życie po upływie 14 dni od dnia ogłoszenia.

Art. 10. Podmioty, o których mowa w art. 22b ust. 1 oraz art. 22c ust. 3 ustawy zmienianej w art. 7, mają obowiązek wprowadzenia standardów ochrony małoletnich w terminie 6 miesięcy od dnia wejścia w życie niniejszej ustawy.

Skoro **wejście w życie 15 lutego 2024 roku**- czyli po upływie 6 miesięcy od dnia ogłoszenia

to:

Standardy muszą zostać wprowadzone w okresie 6 miesięcy od daty wejścia w życie ustawy, a więc do 15 sierpnia 2024 roku.

Czy po opracowaniu i wdrożeniu standardów podmioty będą miały jeszcze jakieś obowiązki?

Oczywiście procedury określone w standardach należy stosować w codziennej praktyce

Dodatkowo standardy należy umieścić na swojej stronie internetowej oraz wywiesić w widocznym miejscu w swoim lokalu, w wersji **zupelnej oraz skróconej, przeznaczonej dla małoletnich.**

Co najmniej raz na dwa lata należy dokonywać oceny standardów w celu zapewnienia ich dostosowania do aktualnych potrzeb oraz zgodności z obowiązującymi przepisami.

Procedury- przykłady



Dziękuję



&

Rejestr Sprawców Przepstew na Tle Seksualnym składa się z Rejestru publicznego i Rejestru z dostępem ograniczonym. Dostęp do Rejestru publicznego jest nieograniczony. Wystarczy przejść na stronę: <rps.ms.gov.pl>.

I

<https://rps.ms.gov.pl/pl-PL/Public#/>

Rejestr Sprawców Przepstew na Tle Seksualnym
[INSRTUKCJA DO UZUSKANIA UPRAWNIENÍ](#)

<https://zosprp.pl/2024/02/15/standardy-ochrony-maloletnich-zwiazku-ochotniczych-strazy-pozarnych-rzeczypospolitej-polskiej/>