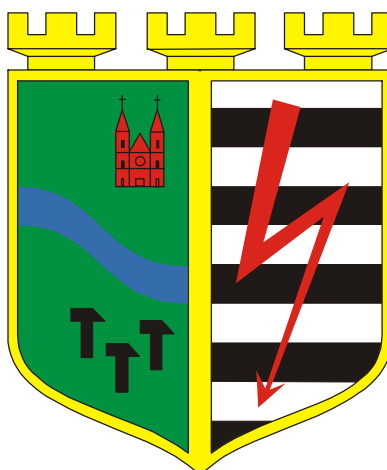




**ZPORR**  
Zintegrowany Program  
Operacyjny  
Rozwoju Regionalnego



# PLAN ROZWOJU LOKALNEGO GMINY ZAWIERCIE



**Zawiercie 2005**

## Spis treści:

<b>1. PODSTAWA, ZAKRES I CZAS REALIZACJI PLANU ROZWOJU LOKALNEGO:</b>	<b>4</b>
<b>2. AKTUALNA SYTUACJA SPOŁECZNO – GOSPODARCZA NA OBSZARZE GMINY ZAWIERCIE:</b>	<b>5</b>
<b>2.1 Charakterystyka Gminy Zawiercie</b>	<b>5</b>
Położenie, powierzchnia, ludność	5
Środowisko przyrodnicze	11
Turystyka	12
<b>2.2 Zagospodarowanie przestrzenne</b>	<b>14</b>
<b>2.3 Gospodarka</b>	<b>15</b>
Infrastruktura techniczna	15
Przedsiębiorczość	17
<b>2.4 Sfera społeczna</b>	<b>18</b>
<b>2.5 Identyfikacja problemów</b>	<b>20</b>
<b>3 ZADANIA POLEGAJĄCE NA POPRAWIE SYTUACJI NA DANYM OBSZARZE</b>	<b>27</b>
<b>3.1 Analiza potrzeb</b>	<b>27</b>
<b>3.2 Priorytety strategii.</b>	<b>33</b>
Cele strategiczne i zadania w obszarze: GOSPODARKA	33
Cele strategiczne i zadania w obszarze: ŚRODOWISKO NATURALNE	36
Cele strategiczne i zadania w obszarze: EDUKACJA	37
Cele strategiczne i zadania w obszarze: INFRASTRUKTURA TECHNICZNA	39
Cele strategiczne i zadania w obszarze: SPOŁECZEŃSTWO, INFRASTRUKTURA SPOŁECZNA ORAZ RELACJA WŁADZA – SPOŁECZEŃSTWO	41
<b>4 REALIZACJA ZADAŃ I PROJEKTÓW</b>	<b>43</b>

<b>4.1 Kierunki rozwoju Gminy Zawiercie na lata 2005- 2007.</b>	43
<b>5. POWIĄZANIE PROJEKTÓW Z INNYMI DZIAŁANAMI</b>	45
<b>6. OCZEKIWANE WSKAŹNIKI OSIĄGNIĘCIA PLANU ROZWOJU LOKALNEGO.</b>	46
<b>7. PLAN FINANSOWANIA NA LATA 2005-2007 ORAZ NASTĘPNE PLANOWANE.</b>	47
<b>7.1 Źródła finansowania Planu Rozwoju Lokalnego w latach 2005-2007 i następnych</b>	47
<b>8. SYSTEM WDRAŻANIA PLANU ROZWOJU LOKALNEGO</b>	50
<b>9. SPOSÓB MONITOROWANIA, OCENY I KOMUNIKACJI SPOŁECZNEJ</b>	51
<b>BIBLIOGRAFIA:</b>	52

# 1. Podstawa, zakres i czas realizacji Planu Rozwoju

## Lokalnego:

Podstawą opracowania niniejszego programu są wytyczne zawarte w załączniku 8 „Przykładowa Struktura Dokumentu – Plan Rozwoju Lokalnego” do Zintegrowanego Programu Operacyjnego Rozwoju Regionalnego przyjętego przez Komitet Monitorujący ZPORR w dniu 16 kwietnia 2004 r. oraz zespół przygotowawczy Komitetu Integracji Europejskiej w dniu 20 kwietnia 2004 r.

Plan Rozwoju Lokalnego obejmuje swym zakresem:

1. Aktualną sytuację społeczno-gospodarczą w zakresie: charakterystyki Gminy Zawiercie, zagospodarowania przestrzennego, gospodarki, polityki społecznej oraz identyfikacji problemów dokonanej na podstawie analizy swot.
2. Analizę potrzeb oraz wykaz zadań mających na celu poprawę sytuacji w poszczególnych obszarach życia. Analiza potrzeb sporządzona została na podstawie obowiązującego Studium Uwarunkowań i Kierunków Zagospodarowania Przestrzennego Miasta Zawiercie, uchwalonego uchwałą Rady Miejskiej w Zawierciu. Wykaz zadań wynika ze Strategii Rozwoju Gminy Zawiercie przyjętej uchwałą Rady Miejskiej w Zawierciu.
3. Wykaz planowanych zadań i projektów inwestycyjnych wynikających z przyjętego Wieloletniego Planu Inwestycyjnego, projektu budżetu na 2005 rok oraz Strategii Rozwoju Gminy Zawiercie.

Ponadto w Planie wskazano powiązania projektów i zadań z innymi działaniami, opisano oczekiwane wskaźniki, plan finansowy wraz z harmonogramem czasowym oraz sposób wdrażania, monitorowania oceny i promocji Programu.

Plan Rozwoju Lokalnego będzie realizowany w dwóch etapach. Pierwszy etap obejmuje zadania na lata 2005-2006, opracowany zgodnie z Wieloletnim Planem Inwestycyjnym oraz projektem budżetu na 2005 r. Drugi etap w latach 2007 – 2013. zawierający

kontynuację zadań zapisanych w Wieloletnim Planie Inwestycyjnym oraz koncepcje zadań i projektów planowanych do realizacji w latach kolejnych wynikających ze Strategii Rozwoju Gminy Zawiercie.

## 2. Aktualna sytuacja społeczno – gospodarcza na obszarze Gminy Zawiercie:

### 2.1 Charakterystyka Gminy Zawiercie

#### Położenie, powierzchnia, ludność

Zawiercie leży nad rzeką Wartą (tu znajdują się jej źródła) na Wyżynie Krakowsko – Wieluńskiej. Położone w północno – wschodniej części województwa Śląskiego, w odległości 43 km od Katowic i 45 km od Częstochowy, a 67 km od Krakowa oraz 28 km od Międzynarodowego Portu Lotniczego w Katowicach – Pyrzowicach. Stąd zaczynają się szlaki turystyczne na triasowe skałki Jury Krakowsko – Częstochowskiej i szlak tzw. „Orlich Gniazd” – zamków warownoobronnych pochodzących z XIV i XV wieku. Tereny te są częścią Parku Krajobrazowego Orlich Gniazd (zajmuje 35,2 km<sup>2</sup> powierzchni miasta) podlegającego ochronie przyrody. W rejonie i okolicach Zawiercia występują: dolomity, rudy cynku i ołowiu, wapienie, węgiel brunatny. Hydrografia: Dwa źródła rzeki Warty wypływają w dzielnicy Kromołów. Trzy źródła rzeki Czarna Przemsza wypływają w dzielnicy Bzów. Potoki: Łośnicki, Rak i Strumień; Stawy: w Blanowicach i na Borowym Polu.

Od 1998 roku miasto jest stolicą Powiatu Zawierciańskiego, w skład którego oprócz Zawiercia wchodzi następujące gminy: Irządze, Kroczyce, Łazy, Ogrodzieniec, Pilica, Poręba, Szczekociny, Włodowice, Żarnowiec.

Pod względem funkcjonalno – przestrzennym Miasto można podzielić na dwie strefy:

- Strefę zachodnią – położoną nad rzeką Wartą, obejmującą centralną część Miasta, z dominującą zabudową wielorodzinną i dobrze rozwiniętym przemysłem (charakteryzuje się dobrze rozwiniętą siecią hydrauliczną).

- Strefę wschodnią – obejmującą tereny rolne i leśne, których część wchodzi w obręb Zespołu Jurajskich Parków Krajobrazowych, stanowiąc zaplecze rekreacyjne dla całego regionu.

Zawiercie zajmuje powierzchnię 8524 ha

z czego:

- Użytki rolne : 5234 ha
- Grunty leśne oraz zadrzewione i zakrzewione: 1713 ha ( lasy – 1681 ha, grunty zadrzewione i zakrzewione – 32 ha)
- Grunty zabudowane i zurbanizowane : 1368 ha
- Grunty pod wodami : 22 ha
- Nieużytki : 120 ha
- Tereny różne : 67 ha

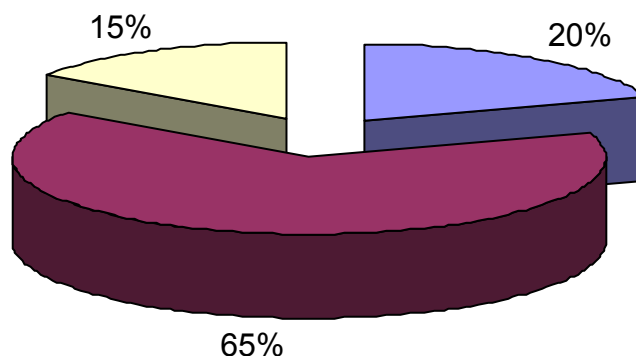
Według stanu na 31 grudnia 2003 r. Zawiercie zamieszkiwało 54 493 osób (o 403 osoby mniej niż rok wcześniej). Kobiety stanowiły 53 % populacji (28 591), a współczynnik feminizacji (liczba kobiet na 100 mężczyzn) utrzymał się na poziomie 111.

<b>Liczba mieszkańców</b>	<b>2000</b>	<b>2001</b>	<b>2002</b>	<b>2003</b>
<b>Ogółem</b>	<b>55 539</b>	<b>55 174</b>	<b>54 896</b>	<b>54 493</b>
Kobiety	29 137	28 947	28 807	28 591
Mężczyźni	26 402	26 227	26 089	25 902

Źródło: Statystyka stałych mieszkańców wg. wieku i płci – Urząd Miejski Zawiercie

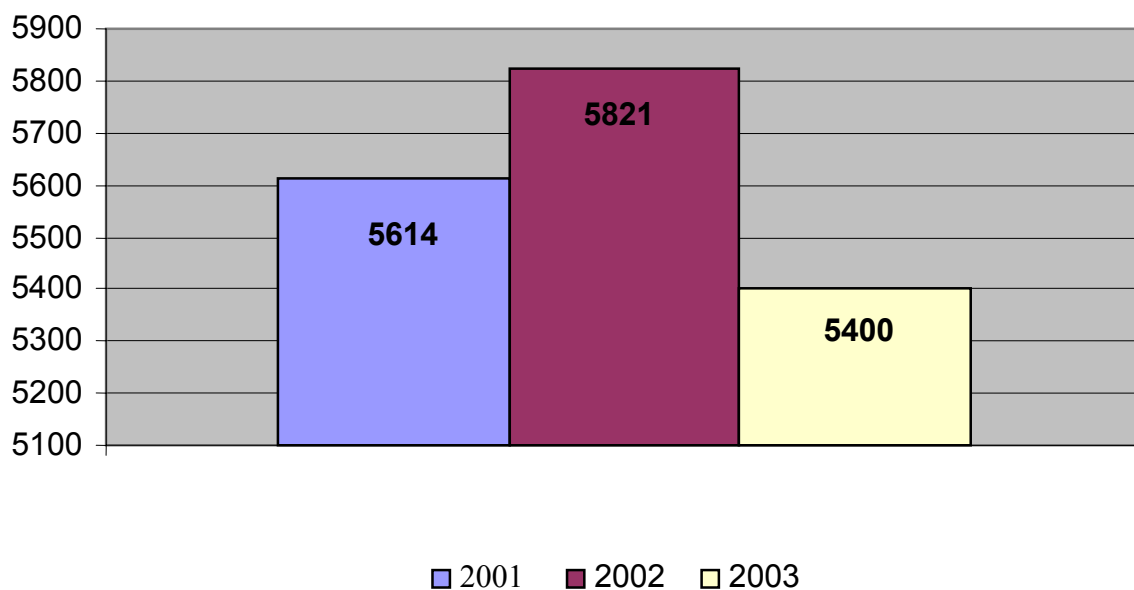
Struktura wiekowa przedstawia się następująco:

- 20% w wieku przedprodukcyjnym
- 65% w wieku produkcyjnym
- 15% w wieku poprodukcyjnym.



Bezrobocie w Gminie Zawiercie na dzień 31 grudnia

<b>Czas pozostawania bez pracy</b>	<b>2001</b>	<b>2002</b>	<b>2003</b>
Do 1 miesiąca	370	328	439
Od 1 do 3 miesięcy	724	739	689
Od 3 do 6 miesięcy	686	635	582
Od 6 do 12 miesięcy	1027	1032	720
Od 12 do 24 miesięcy	1233	1226	995
Powyżej 24 miesięcy	1574	1861	1975
<b>RAZEM</b>	<b>5614</b>	<b>5821</b>	<b>5400</b>

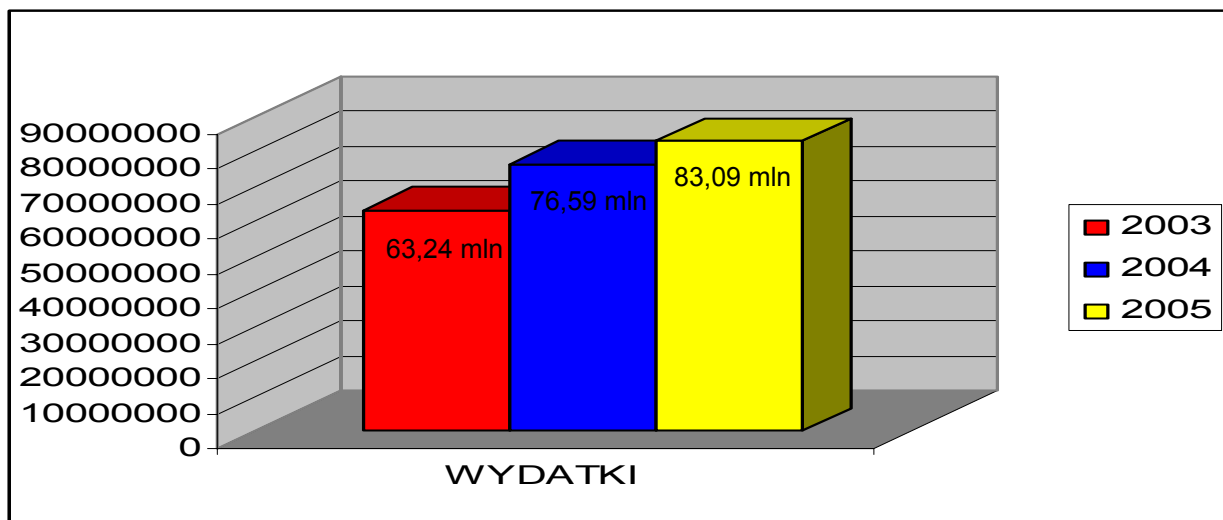
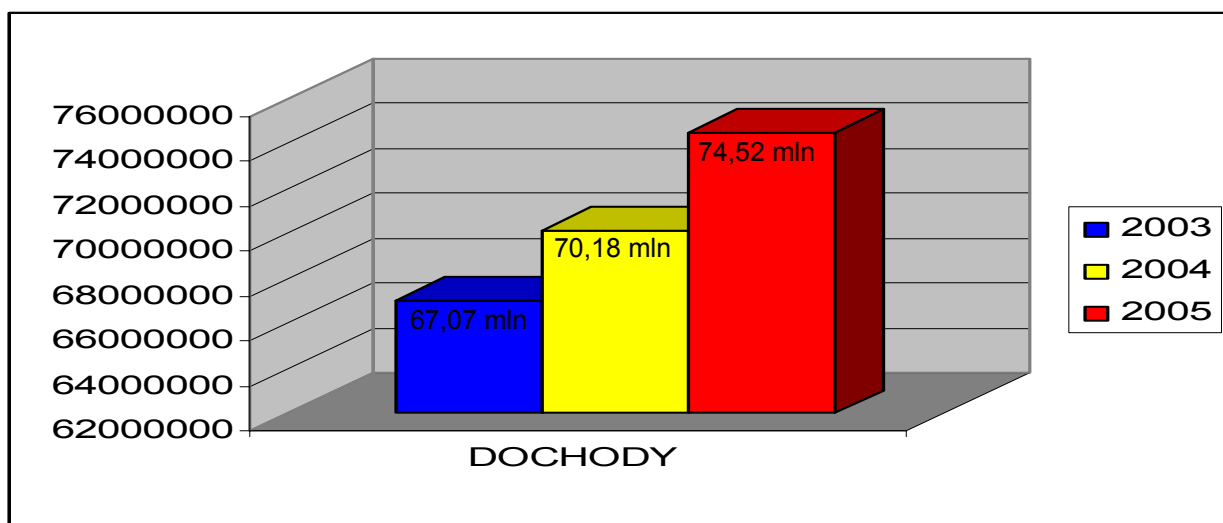


Bezrobocie w Gminie Zawiercie w latach 2001-03

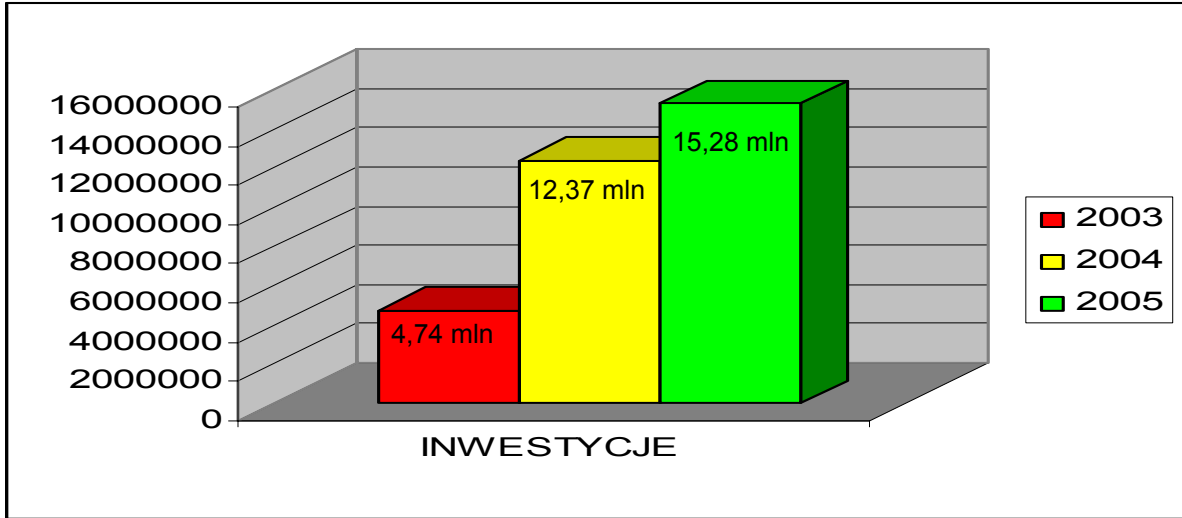
## Budżet

	2003	2004	2005
Dochody	67 068 609	70 180 300	74 519 428
Wydatki	63 241 717	76 594 393	83 088 555
Inwestycje	4 742 144	12 372 117	15 279 170

Uwaga: budżet lata 2004 i 2005 po zmianach w planie bez Gminnego Funduszu Ochrony Środowiska







**Zestawienie dochodów i wydatków, przychodów i rozchodów budżetu miasta Zawiercie na 2005 rok**

Wyszczególnienie	Dochody			Wydatki						
	ogółem	własne	zlecone	ogółem	własne	bieżące	majątkowe	zlecone	bieżące	majątkowe
2	3	4	5	6	7	8	9	10	11	12
Rolnictwo i łowiectwo				3 000	<u>3 000</u>	3 000		-		
Transport i łączność	0			6 461 500	<u>6 461 500</u>	3 762 000	2 699 500	-		
Turystyka				31 500	<u>31 500</u>	31 500		-		
Gospodarka mieszkaniowa	1 859 847	1 859 847		1 345 500	<u>1 345 500</u>	1 248 000	97 500	-		
Działalność usługowa	2 000		2 000	748 755	<u>746 755</u>	746 755		<u>2 000</u>	2 000	
Administracja publiczna	275 041	89 100	185 941	7 213 373	<u>7 027 432</u>	6 877 432	150 000	<u>185 941</u>	185 941	
Urzędy naczelnych organów władzy państwowej, kontroli i ochrony prawa oraz sądownictwa	9 028		9 028	9 028	-			<u>9 028</u>	9 028	
Bezpieczeństwo publiczne i ochrona przeciwpożarowa	202 495	180 000	22 495	1 137 880	<u>1 115 385</u>	915 385	200 000	<u>22 495</u>	22 495	
Dochody od osób prawnych, od osób fizycznych i od innych jednostek nieposiadających osobowości prawnej oraz wydatki związane z ich poborem	45 320 520	45 320 520		162 872	<u>162 872</u>	162 872		-		
Obsługa długu publicznego	0			200 000	<u>200 000</u>	200 000		-		
Różne rozliczenia	16 463 301	16 463 301		730 000	<u>730 000</u>	730 000		-		
Oświata i wychowanie	812 000	812 000		28 062 941	<u>28 062 941</u>	27 187 941	875 000	-		
Ochrona zdrowia	0			610 000	<u>610 000</u>	610 000		-		
Pomoc społeczna	7 721 385	82 400	7 638 985	15 703 606	<u>8 064 621</u>	7 998 621	66 000	<u>7 638 985</u>	7 638 985	
Pozostałe zadania w zakresie polityki społecznej	15 000	15 000		310 593	<u>310 593</u>	310 593		-		
Edukacyjna opieka wychowawcza	0			2 129 877	<u>2 129 877</u>	2 129 877		-		
Gospodarka komunalna i ochrona środowiska	1 354 111		1 354 111	11 991 520	<u>10 637 409</u>	2 396 050	8 241 359	<u>1 354 111</u>		1 354 111
Kultura i ochrona dziedzictwa narodowego	0			2 370 953	<u>2 370 953</u>	2 370 953		-		
Kultura fizyczna i sport	484 700	312 900	171 800	3 865 657	<u>3 693 857</u>	2 269 957	1 423 900	<u>171 800</u>		171 800
<b>Razem</b>	<b>74 519 428</b>	<b>65 135 068</b>	<b>9 384 360</b>	<b>83 088 555</b>	<b><u>73 704 195</u></b>	<b>59 950 936</b>	<b>13 753 259</b>	<b><u>9 384 360</u></b>	<b>7 858 449</b>	<b>1 525 911</b>

## Środowisko przyrodnicze

Najcenniejsze przyrodnicze tereny gminy Zawiercie stanowią jej wschodnią część położoną na Wyżynie Częstochowskiej. Tym samym są one objęte ochroną prawną w formie Parku Krajobrazowego Orlich Gniazd. Park utworzony został w jako element Zespołu Jurajskich Parków Krajobrazowych zatwierdzonego prawnie w roku 1980. Rozciąga się na obszarze 59 663 ha od doliny Warty pomiędzy Częstochową a Mstowem na północy po dolinę Białej Przemszy na południu.

Na terenie gminy Zawiercie zajmuje powierzchnię 2 975 ha (34,9 % powierzchni gminy). Granica Parku Krajobrazowego przebiega w przybliżeniu wzdłuż dróg łączących Kromołów z Pomrożycami i Bzowem. Na terenie Parku w całości położone są Skarżyce, Żerkowice i Karlin. W obrębie gminy 537 ha (6,3 % powierzchni gminy) zajmuje otulina Zespołu Jurajskich Parków Krajobrazowych o statusie Obszaru Chronionego Krajobrazu, obejmująca Pomrożyce i Bzów oraz wschodnie obrzeża Kromołowa i Blanowic.

Niezwykle cennym i jednocześnie jednym z najbardziej reprezentatywnych elementów krajobrazu Wyżyny Częstochowskiej jest morfologia, na którą składają się przede wszystkim wapienne wzniesienia zwieńczone w wielu miejscach ostańcami skalnymi.

Poza funkcją krajobrazotwórczą spełniają one także ważną rolę w rozwoju świata roślinnego i zwierzęcego, m.in. tworząc środowisko rozwoju muraw naskalnych oraz bytowania wielu gatunków ptaków, owadów, a także ssaków.

Na terenie gminy Zawiercie najciekawsza i najlepiej rozwinięta rzeźba krasowa w postaci ostańców znamionuje okolice Skarżyc (Skała Czubata, Góry Chełmy, Okiennik Wielki), Karlina (Skała Rzędowa, Skała Kopaniny), Żerkowic, a także najdalej na północ wysuniętego skraju gminy pomiędzy Morskiem w gminie Włodowice a Piasecznem w gminie Kroczyce (Skały Morskie).

Uatrakcyjnieniem centralnej części gminy Zawiercie pod względem przyrodniczym są tereny zieleni miejskiej zajmujące około 39 ha, tj. niespełna 0,5 % powierzchni gminy. Stanowią one około 25 % powierzchni terenów zielonych w całym powiecie. Na tereny zieleni miejskiej w gminie Zawiercie składają się: parki spacerowo-wypoczynkowe (Park Kościuszki, Park Mickiewicza, Park Huty „Zawiercie” o łącznej powierzchni 17,4 ha),

zieleńce (15,4 ha), zieleń osiedlowa (5,3 ha), zieleń uliczna (1 ha) oraz żywopłoty (około 700 m).

## **Turystyka**

Gmina Zawiercie w aspekcie rozwoju turystyki i rekreacji pełni ważną rolę, głównie jako zaplecze komunikacyjne dla najbardziej wartościowych i najliczniej odwiedzanych przez turystów terenów Wyżyny Częstochowskiej i gmin takich jak Ogrodzieniec, Włodowice, Kroczyce, Pilica. Pełni też rolę zaplecza handlowego i usługowego dla turystów. Gmina Zawiercie jest wreszcie sama obszarem, na którym z powodzeniem rozwija się turystyka i rekreacja przy wzrastającym zainteresowaniu osób przyjezdnych w dużej części mieszkańców Śląska i Zagłębia. Duży potencjał rozwojowy w tej dziedzinie tworzą z jednej strony atrakcyjne tereny z wieloma szlakami turystyki pieszej i bogata przyroda terenów jurajskich rozciągających się tuż za obrzeżami śródmiejskiej części gminy, z drugiej natomiast obecny stan i dogodne warunki organizacji infrastruktury sportowo-rekreacyjnej (Ośrodek Sportu i Rekreacji przy ul. Moniuszki, hala sportowa OSiR przy ul. Blanowskiej), a także bazy noclegowo-gastronomicznej w centrum miasta. Najprężniej działającym obecnie zespołem obiektów turystyczno-rekreacyjno-sportowych jest natomiast Ośrodek Szkoleniowo-Wypoczynkowy Morsko wybudowany w obrębie wzgórz wapiennych na północno wschodnim krańcu gminy, przygotowany od strony technicznej na bardzo szeroki zakres oczekiwań i upodobań klientów, oferujący całoroczne, kompleksowe usługi.

Dużą rolę dla rozwoju turystyki odgrywają przebiegające przez Zawiercie wspomniane szlaki turystyczne, znane szerokim rzeszom turystów, utworzone z myślą o wartościach przyrodniczych i historyczno-kulturowych Wyżyny Krakowsko- Częstochowskiej, a jednocześnie umożliwiające bliższe zapoznanie także i z walorami zabudowy miejskiej oraz z ofertą turystyczną Zawiercia. Są to: Szlak Warowni Jurajskich (biegnie przez najcenniejsze rejony Wyżyny krakowsko Częstochowskiej, w tym także Zawiercie, ulicami Dmowskiego, Sikorskiego, 3-go Maja, Kościuszki, Szymańskiego, Broniewskiego, Zacisze, Blanowską), Szlak Szwajcarii Zagłębiowskiej z Zawiercia do Sławkowa (biegnie ulicą Grunwaldzką w kierunku Centurii w gminie Łazy), Szlak z

Zawiercia do Poręby (ulicami Brata Alberta i Obrońców Poczty Gdańskiej). Poza śródmieściem przebiegają takie szlaki jak Szlak Tysiąclecia (Kromołów, Skarżyce), Szlak Orlich Gniazd (Karlin, Żerkowice), Szlak Skarżycki - 11,6 km (Borowe Pole, Skarżyce). Niemalą rolę w animacji ruchu turystycznego na terenie i w okolicach Zawiercia odgrywa sfera zabytkowa gminy, na którą składają się m.in. ruiny XIV-wiecznego zamku Bąkowiec na terenie Ośrodka Morsko w Zawierciu-Łęczcu, kościół p.w. św. Trójcy i św. Floriana w Zawierciu-Skarżycach z 1583 roku, kościół p. w. św. Mikołaja w Zawierciu-Kromołowie z XV wieku, kolegiata p.w. św. Ap. Piotra i Pawła z roku 1900.



Rysunek 11. Ogólny podział na rejony turystyczne województwa śląskiego.

## 2.2 Zagospodarowanie przestrzenne

W chwili obecnej miasto Zawiercie nie ma wyodrębnionego centrum handlowego. Tylko w starej części miasta można wskazać na ciąg usługowo-handlowy przy ulicach: 3 Maja, Marszałkowskiej, Aptecznej, Hożej, zbiegających się w rejonie „małego” i „dużego” rynku. W pozostałych natomiast większe zespoły handlowe zlokalizowane są w różnych punktach miasta.

W obowiązującym planie ogólnym zagospodarowania przestrzennego miasta Zawiercia ustalono, że obszar osiedla „Centrum” wraz z ulicami Sikorskiego, Leśną, Kościuszki i częścią Piłsudskiego, tworzy jednostkę strukturalną „Śródmieście”. Ma ona pełnić, oprócz mieszkaniowej, funkcję usługowo-handlową i to nie tylko dla potrzeb miasta, ale również dla regionu (powiatu). Natomiast przyjmuje się jako wiodące następujące założenia perspektywiczne:

a) konsekwentne rozwijanie Zawiercia jako atrakcyjnego ośrodka subregionu, wiążącego tradycje ośrodka ziemi zawierciańskiej o znaczących walorach kulturowych i przyrodniczych, z turystyczną, usługową, przemysłowo-technologiczną przyszłością miasta;

b) rozwój obszarów miasta o kluczowym znaczeniu, w tym głównie:

- rejonu śródmieścia dla funkcji ośrodkowych podmiejskich i regionalnych oraz infrastruktury społecznej i komercyjnej,
- terenów położonych w zachodniej części, za torami kolejowymi relacji Warszawa-Katowice, jako podstawowego obszaru aktywizacji gospodarczej miasta,
- obszarów w rejonie doliny rzeki Warty i Czarnej Przemszy oraz w północnej części miasta dla ukształtowania i zagospodarowania ekologicznego systemu obszarów chronionych (ESOCH).

## **2.3 Gospodarka**

### **Infrastruktura techniczna**

#### **Gospodarka ściekowa**

Na terenie miasta Zawiercie istnieje nowoczesna oczyszczalnia ścieków.

Właścicielem oczyszczalni jest Gmina Zawiercie, natomiast administratorem Rejonowe Przedsiębiorstwo Wodociągów i Kanalizacji . Jest ona oczyszczalnią mechaniczno – biologiczną o przepustowości 32 000 m<sup>3</sup>/d. Obecnie przygotowany jest, ramach Funduszu Spójności, projekt pn: „Budowa kanalizacji dociążającej oczyszczalnię ścieków w Zawierciu” w, którego nadrzędnym celem jest osiągnięcie norm jakościowych w zakresie oczyszczania ścieków i poprawy stanu środowiska zgodnie z obowiązującymi przepisami.

#### **Gospodarka odpadami**

Miasto Zawiercie posiada własne nowoczesne składowisko odpadów komunalnych p.n. „Kobylarz”, który administrowany jest przez Zakład Gospodarki Komunalnej stanowiący spółkę komunalną ze 100% udziałem gminy Zawiercie. Obecnie gmina wprowadza selektywną zbiórkę odpadów. W tym celu uruchomiony został Zakład Przerobu Odpadów.

#### **Sieć wodociągowa**

Jedynym źródłem zaopatrzenia w wodę miasta Zawiercia są ujęcia wód podziemnych ze studni głębinowych. Woda z ujęć głębinowych na terenie Zawiercia charakteryzuje się bardzo dobrą jakością i dużą stabilnością.

Eksploatacja wód podziemnych w rejonie Zawiercia odbywa się w 30 studniach.

18 studni ujmuje poziom triasowy

8 studni triasowo-dewoński

2 studnie jurajski

Sieć wodociągowa jest rozbudowana w centrum Miasta. Właścicielem i eksploatatorem ujęć wody oraz sieci wodociągowej na terenie Zawiercia jest Rejonowe Przedsiębiorstwo Wodociągów i Kanalizacji w Zawierciu.

## **Gazownictwo**

Miasto Zawiercie zgazyfikowane jest w 75 %. Całkowicie brakuje sieci gazowych w dzielnicach obrzeżnych, zlokalizowanych głównie w północno-wschodniej części Miasta.

## **Energia ciepła**

Potrzeby ciepłe miasta Zawiercia pokrywane są ze źródeł ciepła zlokalizowanych na terenie Zawiercia, którymi są:

- Ciepłownia Rejonowa
- Kotłownia Lokalna
- Kotłownia Przędzalni Zawiercie

## **Energia elektryczna**

Na terenie Zawiercia istnieje obecnie rozbudowany układ sieci elektroenergetycznych wysokich, średnich i niskich napięć. Elementami systemu wysokich napięć są: stacja węzłowa 220/110 kV „Łośnice”, linie przemysłowe napowietrzne 220 110 kV, główne zasilania (GPZ): „Kądziałów”, „Zuzanka”, „Borowe Pole”, „Argentyna”, „Śródmieście”. Linie 220 kV o łącznej długości 24 km oraz linie 110 kV o łącznej długości 26 km. Średnia moc GPZ-tów wynosi 35 MVA. Sieć elektroenergetyczna oraz urządzenia elektroenergetyczne z nią związane na terenie miasta Zawiercie eksploatowane są przez ENION S.A. oddział w Będzinie, Rejon Dystrybucji Zawiercie zabudowane są 4 463 punkty oświetleniowe o mocy 883,83 kW ( stan na maj 2002 ).



### Liczba użytkowników i dynamika przyłączeń:

Sieć:	Liczba użytkowników na koniec 1990 r.:	Liczba użytkowników na koniec 2003 r.:
Wodociągowa	6387 odbiorców	7540 odbiorców
Kanalizacyjna	4590 odbiorców	5972 odbiorców
Drogowa (zarejestrowane pojazdy)	9975	20053
Gazowa	11722 odbiorców	14398 odbiorców
Elektryczna	37680 odbiorców	38866 odbiorców
Telefoniczna stacjonarna	4100 abonentów	16106 abonentów

### Długości sieci:

Sieć:	Długość w 1990 r.:	Długość w 2003 r.:
Wodociągowa	262,9 km	288,8 km
Kanalizacyjna	52,2 km	85,1 km
Drogowa	143 km	141 km
Gazowa	93 km	240 km
Elektryczna	282825 m	291572 m
Telefoniczna	178849 km	310078 km

## Przedsiębiorczość

### Podmioty Gospodarcze

Najważniejszymi gałęziami przemysłu są: przemysł hutniczy, włókienniczy i metalurgiczny. Liczba działających w mieście podmiotów gospodarczych wynosi 4542 z czego: 1989 – handel i gastronomia, 1513 – produkcja i usługi, 1040 – pozostałe usługowe. Wiodącym inwestorem w gminie jest Commercial Metals Company (CMC) – amerykański potentat w branży hutniczej, który przejął w 2003 roku blisko 75% udziałów Huty Zawiercie.

### Zawierciańskie Organizacje Gospodarcze:

#### Zawierciański Klub Menadżera,

Jest stowarzyszeniem przedsiębiorców, które zrzesza największe firmy z terenu miasta Zawiercia. Celem działania jest: integrowanie środowisk biznesowych, tworzenie

warunków sprzyjających napływowi kapitału, reprezentowanie członków wobec innych organizacji i instytucji.

Współpracuje ze: Śląską Lożą Business Centre Club oraz Regionalnym Klubem Gospodarczym Zagłębia i Jaworzna. Z inicjatywy Prezydenta Miasta powołano Radę Konsultacyjno – Gospodarczą.

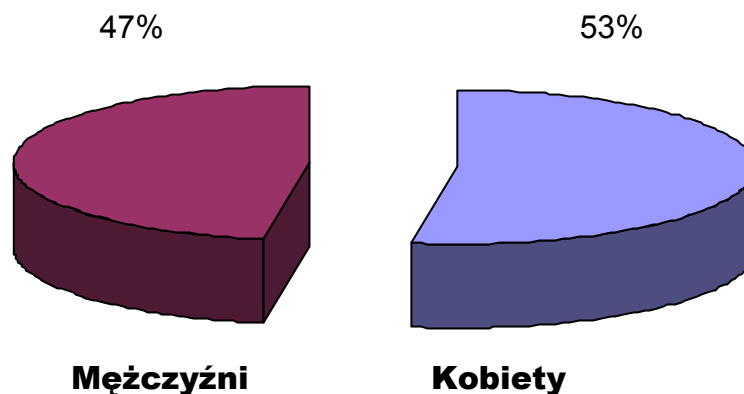
### Cech Rzemiosł Różnych oraz Małych i Średnich Przedsiębiorstw

Jest organizacją samorządu gospodarczego zrzeszającą zakłady z obszaru Powiatu Zawierciańskiego (10 gmin) a także gmin: Mierzęcice i Siewierz. Członkami Cechu są rzemieślnicy legitymujący się dyplomami czeladniczymi i mistrzowskimi oraz kupcy zrzeszeni w Forum Przedsiębiorców i transportowcy. Zakłady i firmy pogrupowane w branżach: budowlanej, drzewnej, fryzjerskiej, kupieckiej, metalowej, odzieżowej, samochodowej, spożywczej i innych. Jest od 1998 roku organizatorem lokalnych Targów Rzemieślniczych. Dla wyróżniających się firm Cech nadaje godło i certyfikat cechowy.

## 2.4 Sfera społeczna

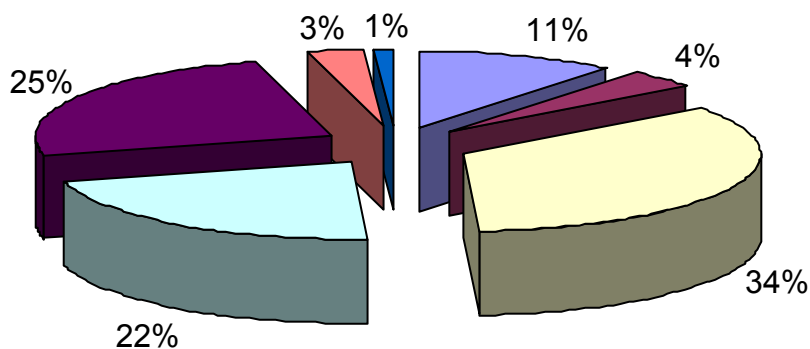
### 1. Ludność ogółem 54493

- Kobiety – 28591
- Mężczyźni – 25902



## 2. Wykształcenie ogółem 47390

- Wyższe -5182
- Policealne – 1776
- Średnie – 16380
- Zasadnicze zawodowe – 10345
- Podstawowe ukończone – 11798
- Podstawowe nieukończone i bez wykształcenia szkolnego – 1374
- Nie ustalona – 535



## 3. Niepełnosprawni ogółem 8007

Kobiety – 4195

Mężczyźni – 3812

## 4. Źródła utrzymania ogółem 54037

Praca najemna – 29427

w tym: Kobiety – 13371 Mężczyźni – 13449

Na rachunek własny – 2607

w tym: Kobiety – 1163 Mężczyźni - 1444

Pozostałe źródła – 24153

w tym: Emerytura - 9777 Renta – 7817

**5. Mieszkania** ogółem 19365

**6. Gospodarstwa rolne** ogółem 2211

Źródło: Narodowy Spis Powszechny Ludności i Mieszkań.

## **2.5 Identyfikacja problemów**

Obszary analizy SWOT

1. Ochrona środowiska
2. Społeczeństwo
3. Infrastruktura techniczna
4. Infrastruktura społeczna
5. Turystyka i rekreacja
6. Gospodarka
7. Zarządzanie miastem

### **1. Ochrona środowiska**

#### Mocne strony

- Duże kompleksy leśne o charakterze ochronnym.
- Nowoczesny Zakład Unieszkodliwiania Odpadów Komunalnych.
- Dobrej jakości woda, nie wymagająca uzdatniania.
- Wydajna mechaniczno-biologiczna oczyszczalnia ścieków.
- Symptomy realizacji programów ekologicznych.

#### Słabe strony

- Brak ochrony przed uciążliwością głównej arterii ruchu drogowego przez miasto (głównie ul. Paderwskiego).
- Wysoki poziom niskiej emisji wynikający ze słabego stopnia wykorzystania paliwa ekologicznego.
- Niski stopień rekultywacji terenów przemysłowych.
- Znaczna część nie skanalizowanych jeszcze dzielnic miasta.

- Niedostateczne zagospodarowanie parków (miejskich, na terenie huty i OSiR-u).

## **2. Społeczeństwo**

### Mocne strony

- Duże zasoby ludności w wieku produkcyjnym.
- Stosunkowo dobre warunki mieszkaniowe, na tle średnich wskaźników w województwie i w kraju.
- Stosunkowo dobry poziom integracji społeczności lokalnej.
- Duże zainteresowanie sportem i krzewieniem kultury fizycznej.
- Wysokie poczucie tożsamości społeczności lokalnej.

### Słabe strony

- Niekorzystne tendencje demograficzne (ujemny przyrost naturalny, ujemne saldo migracji) i związany z tym proces „starzenia się ludności”.
- Utrzymujący się wysoki wskaźnik bezrobocia.
- Spadek siły nabywczej społeczności lokalnej.
- Niezadowalający poziom świadomości ekologicznej społeczeństwa.
- Niska gotowość społeczności lokalnej do podejmowania działalności w zakresie rozwoju turystyki.

## **3. Infrastruktura techniczna**

### Mocne strony

- Atrakcyjne położenie miasta (węzeł kolejowy, dogodne położenie w stosunku do drogi szybkiego ruchu, bliskość lotniska)
- Dobre zaopatrzenie w wodę.
- Wystarczająca sieć energetyczna i ciepła.
- Wyraźna poprawa rozwoju telefonizacji (nowoczesna centrala telefoniczna).
- Dobrze rozwinięta sieć komunikacji lokalnej.
- Restrukturyzacja organizacyjno-prawna instytucji zajmujących się zarządzaniem infrastrukturą techniczną.

### Słabe strony

- Bardzo duże natężenie drogowego ruchu tranzytowego w centrum miasta.

- Brak obwodnicy.
- Niewystarczająca liczba parkingów, w tym brak parkingów strzeżonych.

#### **4. Infrastruktura społeczna**

##### Mocne strony

- Korzystna struktura w ilości i jakości szkolnictwa ponadpodstawowego.
- Dynamiczny rozwój szkolnictwa niepublicznego, w tym zwłaszcza szkół policealnych.
- Dobry stan techniczny szkół.
- Bardzo korzystne, na tle średniej sytuacji w kraju, wskaźniki określające dostępność do placówek służby zdrowia i zatrudnionego personelu medycznego.
- Dobre wyposażenie miasta w placówki oświatowo-kulturalne oraz sportu i rekreacji.

##### Słabe strony

- Zły stan techniczny szpitala i niedostateczne jego wyposażenie.
- Niezadowalający rozwój budownictwa mieszkaniowego w różnych jego formach.
- Brak filii uczelni politechnicznych.
- Brak szkoły o profilu artystycznym (muzycznej, plastycznej).

#### **5. Turystyka i rekreacja**

##### Mocne strony

- Unikalne walory przyrodnicze i krajobrazowe.
- Obiekty o szczególnym znaczeniu kulturowym i architektonicznym (m.in. kaplice, kościoły, Zamek w Morsku).
- Kompleksy turystyczno-rekreacyjne.
- Atrakcyjne obszary o dużych wartościach kulturowych (głównie: Kromołów, Bzów, Skarżyce).
- Ciekawe oferty turystyczne (trasy rowerowe, wyciąg narciarski, szlaki piesze).
- Dogodne warunki dla krzewienia kultury fizycznej i sportu (stadiony, hale i boiska).
- Bliskość zalewów (Kostkowice, Siamoszyce, Przyłubsko, Krępa).

### Słabe strony

- Niezadowalający standard usług turystycznych.
- Niewykorzystane tereny turystyczno-rekreacyjne.
- Niewystarczająca infrastruktura turystyczna.
- Słabe wykorzystanie walorów turystyczno-rekreacyjnych miasta i okolicy.

### **Gospodarka**

#### Mocne strony

- Stabilizacja w ogólnym poziomie pracujących.
- Korzystne zmiany w strukturze zatrudnienia (spadek w przemyśle na rzecz sfery usługowej).
- Symptomy poprawiającej się kondycji finansowej strategicznych dla miasta gałęzi przemysłu.
- Wysoki stopień wyposażenia miasta w placówki handlowe, gastronomiczne i rzemieślnicze.
- Duży potencjał wykonawczy przedsiębiorstw budowlanych i remontowych oraz transportowych.
- Istnienie potencjalnych terenów pod różne formy zagospodarowania.
- Potencjalne możliwości rozwoju gospodarczego, związane z pokładami metali nieżelaznych.
- Duży rynek zbytu na lokalne potrzeby w zakresie przetwórstwa rolno-spożywczego

#### Słabe strony

- Brak „przemysłów wysokich technologii” i związany z tym problem zatrudniania absolwentów szkół wyższych, policealnych i średnich zawodowych.
- Znaczący spadek zatrudnienia w najważniejszych dla miasta gałęziach przemysłu.
- Pogarszanie się kondycji finansowej wielu podmiotów gospodarczych.
- Zbyt mała aktywność części podmiotów gospodarczych w zakresie dużych inwestycji, o strategicznym znaczeniu dla rozwoju miasta.
- Skromny zakres ofert inwestycyjnych.

- Niezadowalający poziom przedsiębiorczości lokalnej, mierzonej liczbą przedsiębiorstw w przeliczeniu na mieszkańców miasta.
- Niewykorzystane możliwości rozwoju przetwórstwa rolno-spożywczego (brak zorganizowanego rynku zbytu, powiększający się areal ziemi odłogowej).

## **Zarządzanie miastem**

### Mocne strony

- Dość dobra sytuacja finansowa miasta, mierzona:
  - wskaźnikiem dochodów i wydatków na jednego mieszkańca,
  - udziałem dochodów własnych,
  - udziałem wydatków inwestycyjnych.
- Dobra współpraca Rady Miasta i Prezydenta.
- Popieranie działań zmierzających do promowania i realizacji budownictwa mieszkaniowego.
- Dobra obsługa inwestorów potwierdzona certyfikatem Gmina Fair Play.
- Współpraca z zagranicznymi miastami partnerskimi.
- Dobry stan bezpieczeństwa publicznego.

### Słabe strony

- Zbyt mała ilość organizacji pozarządowych (stowarzyszeń, fundacji, związków).
- Mała efektywność działań instytucji odpowiedzialnych za stan dróg i rozwój sieci drogowej.
- Zbyt słabo zaangażowany proces tworzenia e-urzędu.

## **SZANSE**

- Unikalne walory przyrodnicze i kulturalne.
- Dogodne położenie miasta w aspekcie powiązań komunikacyjnych.
- Bliskość dużych ośrodków miejskich.
- Dobry wizerunek miasta w najbliższym otoczeniu.
- Programy i środki rządowe jak i pomocowe dla aktywizacji zawodowej bezrobotnych oraz rozwoju MŚP.



- Sąsiedztwo dużych ośrodków akademickich stwarzające możliwość utworzenia w Zawierciu filii Szkół Wyższych
- Regulacje organizacyjno-prawne związane z integracją z UE.
- Kontakty partnerskie z zagranicą.

## **ZAGROŻENIA**

- Konkurencyjna oferta turystyczna sąsiednich gmin na Jurze Krakowsko-Częstochowskiej.
- Skutki społeczno-ekonomiczne restrukturyzowanych gałęzi przemysłu, głównie przemysłu metalowego i lekkiego.
- Brak obwodnicy dla ruchu tranzytowego.
- Słabe zainteresowanie inwestorów zewnętrznych.
- Brak planu zagospodarowania przestrzennego woj. śląskiego.
- Brak jasno sprecyzowanej i długofalowej strategii Rządu wobec przemysłów tradycyjnych: górnictwa, hutnictwa, przemysłu lekkiego i rolnictwa.
- Niestabilna polityka fiskalno-podatkowa.

## **STRATEGICZNE PROBLEMY DO ROZWIĄZANIA**

**Zintensyfikowanie rozwoju usług turystycznych i wypromowanie „produktu turystycznego”, poprzez działania polegające na:**

- modernizacji, rozbudowie i odpowiednim wyposażeniu istniejącej bazy turystyczno-rekreacyjnej,
- rozwoju nowej infrastruktury turystycznej i rozbudowie urządzeń towarzyszących,
- wypromowaniu kompleksowej oferty turystycznej.

**Podniesienie poziomu aktywności gospodarczej miasta, a w szczególności:**

- zapewnienie warunków do napływu kapitału zewnętrznego (krajowego i zagranicznego),
- stymulowanie rozwojem lokalnej przedsiębiorczości i wytwórczości.

**Podniesienie atrakcyjności i rangi miasta przez:**

- pełną odbudowę środowiska naturalnego, zgodnie z zasadami ekorozwoju,
- wyeksponowanie dziedzictwa kulturowego,

- stworzenie centrum handlowo-administracyjno-naukowego o znaczeniu ponadlokalnym.

**Utrzymanie kondycji ekonomicznej i dalsze ożywienie gospodarcze istniejących podmiotów gospodarczych poprzez:**

- tworzenie warunków do powstawania stref aktywności gospodarczej na bazie uwalnianych części zasobów pracy i mocy przerobowych w restrukturyzowanych, tradycyjnych gałęziach przemysłu,
- wprowadzenie właściwych preferencji finansowych dla tworzonych nowych podmiotów wydzielonych z restrukturyzowanych zakładów,

**Optymalne wykorzystanie możliwości w istniejących (krajowych i zagranicznych) programach, pozwalających na współfinansowanie m.in.:**

- rozwoju MŚP,
- łagodzenie skutków działań restrukturyzacyjnych w głównych sferach społeczno-gospodarczych,
- zadań w zakresie ochrony środowiska i infrastruktury technicznej,
- rozwoju rolnictwa.

**Poprawa jakości życia mieszkańców poprzez:**

- doskonalenie systemu kształcenia, przekwalifikowania i doksztalcania zgodnie z potrzebami zmieniającego się rynku pracy,
- poprawę dostępności do placówek oświatowo-socjalno-społecznych,
- dalszą poprawę stanu w zakresie infrastruktury społecznej i technicznej,
- tworzenie warunków do wykorzystywania aktywności gospodarczej, społeczności lokalnej, w szczególności ludzi młodych.

## Syntetyczny wynik analizy SWOT

<p><b><u>MOCNE STRONY</u></b></p> <p><b>WALORY PRZYRODNICZO-KRAJOBRAZOWO-KULTUROWE</b></p> <p><b>DUŻE ZASOBY SIŁY ROBOCZEJ</b></p>	<p><b><u>SŁABE STRONY</u></b></p> <p><b>Wysoki wskaźnik bezrobocia</b></p> <p><b>Niski napływ kapitału</b></p>
<p><b><u>SZANSE</u></b></p> <p><b>POŁOŻENIE MIASTA</b></p> <p><b>RZĄDOWE I POMOCOWE ŚRODKI DLA AKTYWIZACJI BEZROBOTNYCH I ROZWOJU MŚP</b></p>	<p><b><u>ZAGROŻENIA</u></b></p> <p><b>Spoleczno-ekonomiczne skutki restrukturyzacji tradycyjnych gałęzi przemysłu</b></p> <p><b>Brak stabilności prawnej i finansowej</b></p>

3 Zadania polegające na poprawie sytuacji na danym obszarze

### 3.1 Analiza potrzeb

**INWESTYCJE PUBLICZNE O ZNACZENIU PONADLOKALNYM – STOPIEŃ ICH SPRECYZOWANIA I ORIENTACYJNY ZAKRES.**

W okresie sporządzania „Studium uwarunkowania i kierunków zagospodarowania przestrzennego miasta Zawiercia” możliwe było jedynie ogólne zorientowanie się w zamierzeniach organów rządowych, dotyczących realizacji przedsięwzięć publicznych z zakresu zagospodarowania przestrzennego, z uwagi na brak „Studium

zagospodarowania przestrzennego województwa śląskiego” oraz brak programów zadań zgodnych w rozumieniu ustawy z 7 lipca 1994 r. o zagospodarowaniu przestrzennym.

Przedstawione w niniejszym „Studium...” **zestawienia zadań rządowych mają jedynie charakter postulatywny**, dlatego też, w toku sporządzania miejscowych planów zagospodarowania przestrzennego należy ponowić wystąpienie w tej sprawie do Wojewody, w celu ustalenia informacji, bądź uzyskania odpowiedniego wykazu zadań rządowych przewidzianych do realizacji na obszarze miasta, a także wykazu zadań realizowanych na terenach i obiektach chronionych, na podstawie ustaw szczególnych (art. 61 ust. 1 ustawy o zagospodarowaniu przestrzennym).

### **Inwestycje publiczne i proponowane do ujęcia w programach rządowych z zakresu komunikacji**

- budowa południowej obwodnicy miasta na parametrach drogi ekspresowej S 2/2 jako odcinek drogi krajowej Tarnowskie Góry – Siewierz – Zawiercie – Jędrzejów – Kielce,
- przebudowa odcinka drogi krajowej nr 78 od Kromołowa w kierunku Kroczyca – Jędrzejowa do parametrów S 2/2,
- budowa zachodniej obwodnicy miasta na parametrach drogi głównej G 1/1 stanowiącej fragment ciągów dróg wojewódzkich nr 791 i 796, na kierunku Myszków – Zawiercie – Dąbrowa Górnicza,
- modernizacja i rozbudowa dróg powiatowych do parametrów dróg zbiorczych Z 1/2 lub dróg lokalnych L 1/2, które zapewniają powiązania z gminami sąsiadującymi,
- przebudowa skrzyżowań z ulicami poprzecznymi na głównym ciągu drogi krajowej nr 78, w Kromołowie, Żerkowicach, Wydra Zielona oraz w obszarze centrum.

Celowe jest zastosowanie sygnalizacji świetlnej lub w miarę możliwości budowa rond kompaktowych spowalniających ruch drogowy np. na skrzyżowaniu ulic Sikorskiego – Dmowskiego, Leśna – Piłsudskiego,

- zmiany w organizacji ruchu w obszarze śródmieścia dające priorytet dla ruchu pieszego i komunikacji zbiorowej,
- budowa zintegrowanego węzła przesiadkowego w rejonie dworca PKP.

### **Inwestycje publiczne i proponowane do ujęcia w programach rządowych z zakresu infrastruktury technicznej**

- budowa wodociągu Ø 400 mm dla rozbudowy zasilania w Łośnicach,
- budowa wodociągu Ø 400 mm w ul. Łośnickiej, Piłsudskiego i Stary Rynek łączącego zbiornik w Łośnicach z wieżą ciśnień w pobliżu centralnej stacji pomp,
- budowa połączeń magistrali Ø 350 mm:
  - rurociągiem Ø 100 mm w ul. Spacerowej,
  - rurociągiem Ø 100 mm w ul. Paderewskiego,
  - rurociągiem Ø 100 mm w ul. Sienkiewicza,
- wymiana wodociągów na większe średnice:
- Ø 100 mm na Ø 200 mm w ul. Rolniczej,
- Ø 100 mm na Ø 150 mm w ul. Mrzygłodzkiej i Włodarskiej,
- Ø 150 mm na Ø 250 mm w ul. Marszałkowskiej,
- Ø 100 mm na Ø 200 mm w ul. Wykładanej i Pszczelnej.

- przebudowa głównego kolektora sanitarnego oczyszczalni ścieków – Kromolów,
- budowa sieci kanalizacji sanitarnej w dzielnicach peryferyjnych,
- modernizacja i przebudowa układu sieci niskich napięć, zwłaszcza w śródmieściu,
- budowa linii napowietrznej 110 kV relacji GPZ Łośnice – Stomil Wolbrom (inwestycja wojewódzka)
- modernizacja układów technologicznych węzłów cieplnych i w centralnej ciepłowni,
- rozbudowa systemu sieci rozdzielczych,
- budowa lokalnych źródeł ciepła,
- gazyfikacja dzielnicy Pomrożyce, Skarżyce, Żerkowice i Karlin,
- rozbudowa sieci teletechnicznych,

### **Inwestycje publiczne i proponowane do ujęcia w programach rządowych z zakresu infrastruktury społecznej**

- budowa dzielnicowego domu pomocy społecznej w Bzowie,
- realizacja obiektu – sportowego: lodowisko & skatepark,
- realizacja domu turystycznego,

- realizacja ośrodka informacji turystycznej,
- utrzymanie i sukcesywna modernizacja i poprawa wyposażenia obiektów użyteczności publicznej z zakresu edukacji, ochrony zdrowia, kultury, sportu i rekreacji.

### **Inwestycje z zakresu poprawy warunków ekologicznych**

Priorytetami inwestycyjnymi w tej grupie powinno być:

- wprowadzenie ochrony prawnej oraz przystosowanie terenów do tych form ochrony:
- ustanowienie obszaru Krajobrazu Chronionego obejmującego doliny rzek: Warty i Czarnej Przemszy z jej dopływami,
- uznanie za użytki ekologiczne, tych terenów, gdzie występuje największe nagromadzenie chronionych gatunków, lub których występowanie jest zagrożone: Dolina Czarnej Przemszy, „Brzezowiec”, „Markowizna”, staw ornitologiczny wraz z terenem otaczającym w Blanowicach, obszar bagnisk. Z oczkiem wodnym w Blanowicach, łąki Borowe Pole, „Skrzepty – Rękawiec”, „Biały Kamień”, tereny łąkowe z Bzowie,
- uznanie jako pomniki przyrody nieożywionej ostańce skalne: Pagór Skalny „Lisi Góra” – Bzów, „Skały Kopaniny” – Bzów, „Pieckowa Skała” – Kromołów, Skała „Góra Pańska” – Żerkowice, ostaniec „Żerkowice” – Żerkowice – centrum, Skały „Dworski Las” - Żerkowice, ostaniec „Dąbrowa” – Żerkowice, Góra „Czubatka” – Skarżyce, Wzgórze „Grzbiety” – Skarżyce, „Baranie Skały” – Karlin,
- Zespoły przyrodniczo – Krajobrazowe:
  - Park Miejski im. Adama Mickiewicza, i przyległy odcinek rzeki Warty,
  - Park Miejski im. Tadeusza Kościuszki wraz z przyległym odcinkiem rzeki Warty,
- rezerваты:

- rezerwat Karliński, rezerwat Kroczycki (Morsko – Wężyki) – w obszarach Zespołu Jurajskich Parków Krajobrazowych (Z.J.P.K.) – po udokumentowaniu w stosownym opracowaniu specjalistycznym.
- Ponadto zakłada się sukcesywne wprowadzanie zalesień na terenach porolniczych nie przeznaczonych pod zainwestowanie.

### **Inwestycje z zakresu kształtowania atrakcyjnego krajobrazu miasta**

- zachowanie zespołów zabytkowych najstarszych części miasta (obszar śródmieścia), obszarów zabudowy przemysłowej z obiektami kubaturowymi oraz układów historycznych ruralistycznych w dzielnicach: Kromolów, Bzów, Skarżyce i Żerkowice – jako dziedzictwa kulturowego stanowiącego o tożsamości miasta,
- rewaloryzacja i modernizacja układów i zespołów urbanistycznych i poszczególnych wartościach obiektów przy ulicy 3-go Maja, Zegadłowicza w rejonie „Starego Miasta” i placu Dąbrowskiego.



### 3.2 Priorytety strategii.

#### Cele strategiczne i zadania w obszarze: **GOSPODARKA**

Cel strategiczny	Zadania
<b>I. System monitoringu bieżącego w zakresie sytuacji gospodarczej kluczowych przedsiębiorstw miasta</b>	1. Opracowanie metody prowadzenia monitoringu bieżącego w tej dziedzinie oraz wprowadzenie systemu „wczesnego ostrzegania” – zwłaszcza w zakresie zmian w poziomie zatrudnienia
<b>II. Przygotowanie oferty terenów pod inwestycje</b>	1. Inwentaryzacja wszystkich terenów nadających się pod inwestycje 2. Wykonanie nowego planu zagospodarowania przestrzennego miasta uwzględniającego potencjalne lokalizacje nowych przedsiębiorstw; 3. Doprowadzenie do tych terenów infrastruktury technicznej 4. Stworzenie bazy danych o terenach pod przyszłe inwestycje. 5. Utworzenie w strukturach administracji miasta stanowiska lub funkcji profesjonalnej informacji o potencjalnych terenach do zainwestowania.
<b>III. Przygotowanie ofert dla przyszłych inwestorów na bazie istniejących i likwidowanych przedsiębiorstw</b>	1. Utworzenie w strukturach administracji miasta stanowiska lub funkcji profesjonalnej informacji o obiektach do potencjalnego zagospodarowania 2. Realizacja funkcji informacji i promocji zewnętrznej ofert nieruchomości do zagospodarowania przez potencjalnych inwestorów (foldery, informatory, udział w specjalistycznych wystawach, internet.)
<b>IV. Wspieranie małej i średniej</b>	1. Przygotowanie oferty terenów i obiektów do wykorzystania przez MŚP

<p><b>przedsiębiorczości</b></p>	<ol style="list-style-type: none"> <li>2. Analiza potrzeb rynkowych i przygotowanie propozycji branż produkcyjno – usługowych</li> <li>3. Określenie ilości firm w poszczególnych branżach z punktu widzenia potrzeb lokalnego i ponad lokalnego rynku, opracowanie na tej bazie polityki preferencji dla wybranych branż</li> <li>4. Opracowanie założeń polityki podatkowej miasta sprzyjającej rozwojowi MŚP</li> <li>5. Opracowanie zasad stosowania i wdrożenie do stosowanie preferencyjnych stawek dzierżawy obiektów i terenów miejskich dla MŚP</li> <li>6. Opracowanie bazy danych o firmach i oferowanych przez nie wyrobach oraz usługach. Zorganizowanie centrum lub funkcji informacji o lokalnych podmiotach gospodarczych.</li> <li>7. Zorganizowanie profesjonalnego doradztwa dla MŚP w zakresach: procedur organizacyjno – prawnych zakładania firm, źródeł pozyskania preferencyjnych kredytów i pożyczek oraz zasileń z funduszy pomocowych, prowadzenia firm itp.</li> <li>8. Opracowanie informatora o możliwościach kredytowych oraz innych źródłach finansowego wspierania MŚP.</li> <li>9. Prowadzenie promocji MŚP na rynku lokalnym i rynkach zewnętrznych (prezentacje, wystawy, foldery, internet itp.)</li> <li>10. Organizowanie konkursów na najlepsze wyroby i usługi oferowane przez MŚP</li> <li>11. Prowadzenie działań edukacyjnych w zakresie małego i średniego biznesu dla przedsiębiorców (w tym: w zakresie wiedzy marketingowej, ekonomicznej i nowoczesnych metod zarządzania;</li> </ol>
----------------------------------	--

	<p>12. Organizowanie cyklicznych seminariów naukowych na temat aktywizacji gospodarczej miasta i wspierania przedsiębiorczości</p> <p>13. Uwzględnienie w programach edukacji młodzieży problematyki przedsiębiorczości i zasad funkcjonowania rynku</p>
<p><b>V. Kreowanie miasta jako ośrodka (bazy) turystyczno-rekreacyjnej regionu</b></p> <p><b>Rozwój sektora usług turystycznych</b></p>	<ol style="list-style-type: none"> <li>1. Sformułowanie ofert lokalizacyjnych w tym zakresie i prowadzenie akcji promocyjnej adresowanej do potencjalnych inwestorów</li> <li>2. Stworzenie pakietów usług turystycznych adresowanych do różnych grup klientów – w tym do turystów zagranicznych.</li> <li>3. Pozyskiwanie środków pomocowych z Unii Europejskiej na rozwój infrastruktury wspomagającej ten sektor usług</li> </ol>
<p><b>VI. Rozwój budownictwa mieszkaniowego jako forma pobudzenia rozwoju segmentu lokalnego</b></p>	<ol style="list-style-type: none"> <li>1. Sformułowanie ofert dla developerów w zakresie kompleksowej realizacji budownictwa mieszkaniowego</li> </ol>
<p><b>VII. Promowanie produkcji rolnej oraz przemysłu przetwórstwa rolno-spożywczego</b></p>	<ol style="list-style-type: none"> <li>1. Analiza potrzeb rynku lokalnego w zakresie możliwości zbytu produktów rolnych. Opracowanie propozycji profili produkcji rolniczej i ogrodniczej</li> <li>2. Dalsze doskonalenie organizacji i infrastruktury lokalnych rynków zbytu produktów rolnych (giełda, mini targowiska).</li> </ol>
<p><b>VIII. Tworzenie infrastruktury okołobiznesowej</b></p>	<ol style="list-style-type: none"> <li>1. Powołanie Regionalnej Izby Gospodarczej</li> <li>2. Stworzenie ram instytucjonalnych kojarzenia potencjalnych inwestorów z lokalnymi wykonawcami</li> </ol>

	<ol style="list-style-type: none"> <li>3. Inicjowanie powstawania celowych konsorcjów lokalnych przedsiębiorców do wspólnego występowania w przetargach publicznych</li> <li>4. Nawiązanie kontaktów partnerskich z zagranicznymi miastami w obszarze współpracy podmiotów gospodarczych</li> <li>5. Powołanie Agencji Rozwoju Lokalnego</li> <li>6. Podejmowanie działań prowadzących do zwiększenie ilości banków i instytucji finansowych oraz usprawnienie obsługi klientów</li> <li>7. Powołanie ośrodka lub nawiązanie stałej współpracy z odpowiednimi placówkami zewnętrznymi wspomagającego przedsiębiorstw w uzyskiwaniu certyfikatów jakości (w tym: ISO).</li> </ol>
<b>IX. Rozwój szkolnictwa prywatnego na potrzeby gospodarki</b>	<ol style="list-style-type: none"> <li>1. Zdefiniowanie kierunków kształcenia wynikających z prognozy potrzeb lokalnych</li> <li>2. Wspieranie działań prowadzących do powstawania placówek edukacyjnych</li> </ol>

### **Cele strategiczne i zadania w obszarze: ŚRODOWISKO NATURALNE**

Cel strategiczny	Zadania
<b>I. Poprawa środowiska naturalnego</b>	<ol style="list-style-type: none"> <li>1. Budowa obwodnicy – w celu odciążenia ulic przelotowych</li> <li>2. Likwidacja dzikich wysypisk</li> <li>3. Zmniejszenie uciążliwości zakładów przemysłowych dla środowiska naturalnego</li> </ol>
<b>II. Zmniejszenie niskiej emisji</b>	<ol style="list-style-type: none"> <li>1. Doprowadzenie sieci CO do budynków wielorodzinnych przy ul. Cmentarnej oraz sieci gazowej do budynków wielorodzinnych przy ul. Wojska Polskiego</li> <li>2. Opracowanie koncepcji doprowadzeni sieci CO do budynków osiedla Argentyna</li> </ol>

	<ol style="list-style-type: none"> <li>3. Rozbudowa instalacji odsiarczania w Ciepłowni Miejskiej</li> <li>4. Wdrożenie do stosowania paliw ekologicznych</li> </ol>
<b>III. Zagospodarowanie terenów przemysłowych</b>	<ol style="list-style-type: none"> <li>1. Rekultywacja starych wysypisk i terenów zdegradowanych</li> <li>2. Rekultywacja terenów po eksploatacji kruszywa</li> </ol>
<b>IV. Ochrona Zespołu Jurajskiego Parku Krajobrazowego</b>	<ol style="list-style-type: none"> <li>1. Opracowanie planu zagospodarowania i ochrony Zespołu Jurajskich Parków Krajobrazowych</li> </ol>
<b>V. Miasto zielone i przyjazne</b>	<ol style="list-style-type: none"> <li>1. Rozbudowa parków i ich bieżąca konserwacja</li> <li>2. Rozbudowa i poprawa bazy rekreacyjnej (kąpieliska, kręgielnie)</li> <li>3. Budowa ścieżek rowerowych</li> </ol>

## Cele strategiczne i zadania w obszarze: EDUKACJA

Cel strategiczny	Zadania
<b>I. Przygotowanie oferty w zakresie edukacji ponadpodstawowej</b>	<ol style="list-style-type: none"> <li>1. Analiza aktualnych i prognozowanych potrzeb edukacyjnych</li> <li>2. Stworzenie bazy informacyjnej dla administracji placówek oświatowych oraz pracodawców (w tym: wykazów zawodów nadwyżkowych, deficytowych i równoważnych)</li> <li>3. Dostosowanie bazy edukacyjnej i programów kształcenia do potrzeb rynku pracy</li> <li>4. Opracowanie pełnej oferty edukacyjnej określającej również warunki jej realizacji</li> </ol>

<b>II. Analiza aspiracji edukacyjnych młodzieży i kreowanie poziomu wykształcenia</b>	<ol style="list-style-type: none"> <li>1. Opracowanie programu preorientacji zawodowej</li> <li>2. Tworzenie warunków do podnoszenia kwalifikacji na różnych poziomach edukacyjnych</li> <li>3. Opracowanie programu reorientacji zawodowej dla osób, które mogą utracić pracę</li> <li>4. Utworzenie w szkołach klas z językiem obcym jako wykładowym</li> <li>5. Opracowanie poradnika dla młodzieży ułatwiającego korzystanie z funduszy unijnych i innych (np. SOKRATES, Fundacja im. Stefana BATOREGO – program „Młodzież dla Europy” ).</li> <li>6. Utworzenie Gminnego Funduszu Stypendialnego dla najzdolniejszej młodzieży.</li> </ol>
<b>III. Rozszerzenie kierunków kształcenia na poziomie szkoły wyższej</b>	<ol style="list-style-type: none"> <li>1. Ustalenie kierunków kształcenia na poziomie wyższym, pożądanym z punktu widzenia perspektyw rozwoju miasta.</li> <li>2. Wskazanie lokalizacji dla szkół</li> <li>3. Znalezienie źródeł dofinansowania</li> <li>4. Znalezienie uczelni, które zechcą utworzyć swoje filie</li> <li>5. Zabezpieczenie mieszkań dla kadry naukowo dydaktycznej, która zadeklaruje stały związek z uczelniami lub ich filiami</li> <li>6. Ufundowanie stypendiów doktoranckich dla obywateli miasta, którzy zadeklarują stały związek z uczelniami lub ich filiami w Zawierciu.</li> </ol>

## Cele strategiczne i zadania w obszarze: INFRASTRUKTURA TECHNICZNA

Cel strategiczny	Zadania
<b>I. Modernizacja układów drogowych oraz optymalizacja organizacji ruchu</b>	<ol style="list-style-type: none"> <li>1. Budowa obwodnicy miejskiej południowej (na drodze krajowej nr 78)</li> <li>2. Budowa obwodnicy miejskiej zachodniej</li> <li>3. Budowa ronda w rejonie ulic Sikorskiego, Dmowskiego oraz ronda Żabki</li> <li>4. Opracowanie optymalnego planu organizacji ruchu w mieście z minimalizacją tego ruchu w centrum miasta</li> </ol>
<b>II. Komunikacja zewnętrzna</b>	<ol style="list-style-type: none"> <li>1. Uruchomienie szybkiej komunikacji z lotniskiem oraz ważniejszymi centrami administracyjno-gospodarczymi</li> <li>2. Analiza funkcjonalności połączeń komunikacyjnych z okolicznymi gminami oraz wdrożenie niezbędnych zmian w tym zakresie</li> <li>3. Monitorowanie komunikacji lokalnej pod kątem potrzeb ruchu turystycznego</li> <li>4. Uruchamianie połączeń sezonowych w okresach szczególnie nasilonego ruchu turystycznego</li> </ol>
<b>IV. Rozwój budownictwa mieszkaniowego oraz utrzymanie w dobrym stanie technicznym istniejącej substancji mieszkaniowej</b>	<ol style="list-style-type: none"> <li>1. Rozwój budownictwa komunalnego</li> <li>2. Systematyczne podnoszenie standardu mieszkań komunalnych do poziomu ogólnie przyjętych standardów</li> <li>3. Zintensyfikowanie remontów istniejącej substancji mieszkaniowej w celu zapobieżenia jej dekapitalizacji</li> <li>4. Włączanie termomodernizacji budynków do programu remontów istniejącej</li> </ol>

	<p>substancji mieszkaniowej</p> <p>5. Opracowanie kompleksowego programu termomodernizacji komunalnych budynków mieszkalnych oraz budynków użyteczności publicznej</p> <p>6. Doprowadzenie CO do wszystkich budynków komunalnych</p>
<b>V. Modernizacja sieci wodociągowej i budowa sieci kanalizacyjnej</b>	<p>1. Opracowanie perspektywicznego planu budowy brakującej sieci kanalizacyjnej w całym mieście</p> <p>2. Wymiana istniejących, zużytych technicznie sieci wodociągowych</p>
<b>VI. Wykorzystanie innowacji tech. dla komunikacji społecznej</b>	<p>1. Uruchomienie lokalnej telewizji kablowej</p>
<b>VII. Budowa sieci gazowych</b>	<p>1. Opracowanie perspektywicznego, optymalnego planu budowy brakującej sieci gazowej w całym mieście</p>
<b>VIII. Modernizacja sieci ciepłowniczych oraz źródeł ciepła</b>	<p>1. Opracowanie programu budowy nowych sieci i podłączenia nowych odbiorców</p> <p>2. Wymiana starej sieci ciepłowniczej na rury preizolowane</p> <p>3. Automatyzacja węzłów ciepłowniczych oraz wprowadzenie zdalnego sterowania tymi węzłami</p> <p>4. Zastosowanie w ciepłowni miejskiej najnowszych rozwiązań technicznych i technologicznych w celu optymalizacji kosztów produkcji ciepła</p>



## Cele strategiczne i zadania w obszarze: Społeczeństwo, infrastruktura społeczna oraz relacje władza-społeczeństwo

<b>I. Przeciwdziałanie bezrobociu</b>	<ol style="list-style-type: none"> <li>1. Rozeznanie przewidywanego poziomu zwolnień w istniejących firmach i potrzeb w nowych zakładach</li> <li>2. Przygotowanie skutecznego systemu przekwalifikowania bezrobotnych.</li> <li>3. Prowadzenie programu prac interwencyjnych, robót publicznych</li> <li>4. Tworzenie miejsc pracy w ramach MŚP w zakresie usług turystycznych i agroturystycznych</li> <li>5. Tworzenie lokalnych funduszy celowych</li> <li>6. Tworzenie ośrodków wspierania przedsiębiorczości i systemu preferencji dla handlu i usług</li> </ol>
<b>II. Tworzenie korzystnych warunków bytowych</b>	<ol style="list-style-type: none"> <li>1. Rozwój budownictwa mieszkaniowego o zróżnicowanym standardzie</li> <li>2. Zapewnienie mieszkań dla osób najuboższych oraz dla osób niepełnosprawnych, w tym mieszkań chronionych</li> <li>3. Wspieranie TBS</li> </ol>
<b>III. Pozyskiwanie funduszy zewnętrznych</b>	<ol style="list-style-type: none"> <li>1. Szkolenie kadry</li> <li>2. Przekazywanie informacji dla partnerów społecznych w zakresie możliwości i warunków korzystania z funduszy zewnętrznych</li> </ol>
<b>IV. Tworzenie skutecznego systemu opieki społecznej i zdrowotnej</b>	<ol style="list-style-type: none"> <li>1. Koordynacja działań z powiatem i organizacjami pozarządowymi</li> <li>2. Utworzenie noclegowni</li> <li>3. Aktualizowanie „mapy potrzeb” w zakresie opieki społecznej</li> <li>4. Monitorowanie jakości usług zdrowotnych i podejmowanie niezbędnych interwencji</li> </ol>

	5. Utworzenie profesjonalnej Służby Socjalnej wg. standardów europejskich.
<b>V. Tworzenie warunków do skutecznej integracji społ. lokalnej</b>	<ol style="list-style-type: none"> <li>1. Poszerzenie form i płaszczyzn dialogu społecznego</li> <li>2. Kreowanie formalnych i nieformalnych struktur społecznych</li> </ol>
<b>VI. Zapewnienie porządku i bezpieczeństwa publicznego</b>	<ol style="list-style-type: none"> <li>1. Poprawienie skuteczności działania Straży Miejskiej</li> <li>2. Dodatkowe oświetlenie terenów peryferyjnych miasta</li> </ol>
<b>VIII. Ochrona zasobów kulturowych miasta</b>	<ol style="list-style-type: none"> <li>1. Podjęcie działań zmierzających do zachowania tożsamości miasta (tradycje historyczne)</li> <li>2. Rozbudowa Izby Muzealnej</li> <li>3. Stworzenie Centrum Tradycji i Kultury (Pałacyk Szymańskiego)</li> <li>4. Promocja ruchu wydawniczego</li> <li>5. Ochrona zabytków</li> </ol>
<b>IX. Zwiększenie aktywności społeczeństwa miasta</b>	<ol style="list-style-type: none"> <li>1. Ścisła współpraca społeczeństwa z władzami miasta</li> <li>2. Zwiększenie aktywności samorządów w dzielnicach miasta</li> </ol>
<b>X. Zagospodarowanie przestrzenne miasta</b>	<ol style="list-style-type: none"> <li>1. Opracowanie i uchwalenie nowego planu zagospodarowania przestrzennego miasta</li> <li>2. Poprawa stanu zagospodarowania osiedli mieszkaniowych (mała architektura, zieleń, place zabaw, lokalne obiekty sportowe)</li> </ol>

## 4 Realizacja Zadań i Projektów

### 4.1 Kierunki rozwoju Gminy Zawiercie na lata 2005- 2007.

Gmina Zawiercie zrealizowała kilka przedsięwzięć inwestycyjnych, należą do nich: Międzygminny Zakład Unieszkodliwiania i Utylizacji Odpadów Komunalnych, budowa kanalizacji sanitarnej – dzielnica Miodowa. Gmina uzyskała dofinansowanie z umorzenia pożyczki Banku Światowego dla Województwa Śląskiego w efekcie dokonano realizacji „I etapu budowy kolektora sanitarnego do Kromołowa” oraz przygotowano do realizacji inwestycję na obszarze Osiedla Kosowska Niwa, polegającej na kompleksowym wykonaniu prac na ulicy Kormoranów . Gmina Zawiercie realizuje projekty zgodnie z zapisami własnej Strategii Rozwoju, podane poniżej zadania wynikają bezpośrednio z jej zapisów. Trwają prace nad następującymi projektami, których termin realizacji przypadać na lata 2005 – 2006:

- Budowa kanalizacji sanitarnej
- Zabezpieczenie miasta przed skutkami kataklizmów
- Uzbrojenie osiedli budownictwa jednorodzinnego
- Budowa nowych ulic
- Lokalna infrastruktura sportowa

Ponadto Gmina Zawiercie będzie realizowała projekty z zakresu: e- gouvernement i turystyki.

Gmina Zawiercie uczestniczyła w pracach nad opracowaniem „Strategii Zrównoważonego Rozwoju Zagłębia Dąbrowskiego” , co pozwoli m.in. na uzupełnienie projektów zawartych w WPI, działaniami wspólnymi z gminami Subregionu Zagłębia Dąbrowskiego. Gmina Zawiercie prowadzi aktywną politykę dialogu europejskiego, polegającą na rozszerzeniu liczby miast partnerskich i realizowania wspólnych ponadnarodowych przedsięwzięć. Do tych ostatnich należy zaliczyć projekt ITACA w ramach Interreg III b Cadeses, gdzie partnerami Gminy Zawiercia są Włosi, Czesi, Słowacy i Węgrzy. Dowodem uznania działań Gminy Zawiercie było otrzymanie tytułu „Gmina Fair Play – Certyfikowana Lokalizacja Inwestycji 2004”, który za uczestnictwo w konkursie przyznała Krajowa Izba Gospodarcza.

## Zadania inwestycyjne zapisane w budżecie na rok 2005

lp	Nazwa	2005	2006	2007	2008-13
1	Zakup i wdrożenie do eksploatacji autobusu z zespołem napędowym EURO 3				
2	Przebudowa drogi powiatowej relacji skrzyżowanie "Centrum" - ul. 3-go Maja - Kościuszki - Blanowska - skrzyżowanie "Piecki"				
3	Budowa ul. Matejki - I etap				
4	Budowa ul. Smużnej - II etap				
5	Budowa ul. Głogowej				
6	Budowa ul. Topolowej				
7	Budowa ul. Topiel				
8	Budowa chodnika w ul. Podleśnej				
9	Opracowanie dokumentacji technicznej w zakresie rozwoju drogownictwa				
10	Budowa innych dróg gminnych				
11	Modernizacja drogi transportu rolnego				
12	Wykup terenów pod regulację mienia gminy				
13	Wykup terenów - skorzystanie z prawa pierwokupu				
14	Zakupy związane z kontynuacją komputeryzacji prowadzonej w Urzędzie Miejskim				
15	Wykonanie monitoringu miasta				
16	Termomodernizacja budynku wraz z wymianą okien i zaworów na termostatyczne SP nr 4				
17	Termomodernizacja budynku wraz z wymianą okien i zaworów na termostatyczne oraz malowaniem elewacji SP nr 6				
18	Termomodernizacja budynku wraz z wymianą okien i zaworów na termostatyczne SP nr 7				
19	Zakup wyparzacza				
20	Zakup kuchni elektrycznej do SP2 oraz wyparzacza				
21	Zakup 2 szt. komputerów wraz z oprogramowaniem				
22	Wymiana okien w budynku DDPS				
23	Wymiana okien w budynku MOPS				
24	Zakup 4 szt. zestawów komputerowych				
25	Budowa kanalizacji sanitarnej w os. Miodowa - IV etap				
26	Budowa kolektora sanitarnego umożliwiającego podłączenie dzielnicy Kromołów do oczyszczalni ścieków				
27	Dokumentacja techniczna i inne opracowania w zakresie kanalizacji sanitarnej				
28	Budowa kanalizacji sanitarnej dociążającej oczyszczalnię ścieków w Zawierciu - I etap				
29	Budowa oświetlenia ulicy Długiej				
30	Budowa oświetlenia ulicy Zubrzyckiego				
31	Budowa oświetlenia ulicy Armii Krajowej rejon				

	budynku nr 47				
32	Budowa oświetlenia ulicy Mickiewicza				
33	Budowa oświetlenia ulicy Przyjaźni rejon cmentarza				
34	Budowa oświetlenia ulicy bez nazwy - boczna od ul. Blanowskiej				
35	Uzbrojenie osiedla " Kosowska Niwa"				
36	w tym :				
37	> budowa ul. Kormoranów				
38	> budowa kolektora deszczowego w ulicach : Bocianiej i Słowiczej				
39	Ochrona dzielnicy Kromolów przed powodzią				
40	Kompleks sportowo-rekreacyjny ze sztucznym lodowiskiem i skateparkiem w Zawierciu				
41	Modernizacja stadionu i hali sportowej przy OSiR w Zawierciu				
42	Budowa kanalizacji sanitarnej dociążającej oczyszczalnię ścieków w Zawierciu II etap				

## 5. Powiązanie projektów z innymi działaniami

Plan opracowany wg wytycznych zawartych w dokumencie Ministerstwa Gospodarki, Pracy i Polityki Społecznej „Zintegrowany Program Operacyjny Rozwoju Regionalnego 2004 – 2006: Ogólny podręcznik wdrażania” na zlecenie gminy Zawiercie. Plan ten będzie realizował założenia następujących dokumentów:

- „Strategii Rozwoju Gminy Zawiercie”;
- „Wieloletniego Programu Inwestycyjnego na lata 2005 – 2007”;
- „Studium uwarunkowań i kierunków zagospodarowania przestrzennego miasta Zawiercia”;
- „Programu Ochrony Środowiska Gminy Zawiercie na lata 2004 – 2011” ;
- „Strategii Zrównoważonego Rozwoju Zagłębia Dąbrowskiego”,

## 6. Oczekiwane wskaźniki osiągnięcia Planu Rozwoju Lokalnego.

### Produkty 2004 – 2006 wynikające z Wieloletniego Programu Inwestycyjnego

Lp.	Nazwa	Ilość
1	Chodniki	3080 m <sup>2</sup>
2	Kanalizacja	6384 mb
3	Kwatera deponowania odpadów	1 szt.
4	Przepompownia	1 szt.
5	Przepompownia z kolektorem odcieków	1 szt.
6	Sieć energetyczna	598 mb
7	Sieć kablowa	600 mb
8	Ulice	4955 mb
9	Wjazdy gospodarcze	58 szt.
10	Zestaw do recyklingu	1 szt.

### Produkty 2007 – 2008 wynikające z Wieloletniego Programu Inwestycyjnego

Lp.	Nazwa	Ilość
1	Pompownie	6 szt.
2	Przyłącza	4039 szt.
3	Rurociąg ciśnieniowy	4342 mb
4	Rurociąg grawitacyjny	61 376 mb
5	Ulice	936 mb

## 7. Plan finansowania na lata 2005-2007 oraz następne planowane.

### 7.1 Źródła finansowania Planu Rozwoju Lokalnego w latach 2005-2007 i następnych

#### Zadania inwestycyjne zapisane w budżecie na rok 2005

lp	Nazwa	Projekt planu na 2005r.	Źródła finansowania			
			środki własne	GFOŚiGW	pożyczki	dotacje
1	Zakup i wdrożenie do eksploatacji autobusu z zespołem napędowym EURO 3	400 000	270 000		130 000	
2	Przebudowa drogi powiatowej relacji skrzyżowanie "Centrum" - ul. 3-go Maja - Kościuszki - Blanowska - skrzyżowanie "Piecki"	100 000	100 000			
3	Budowa ul. Matejki - I etap	340 000	340 000			
4	Budowa ul. Smużnej - II etap	600 000	600 000			
5	Budowa ul. Głogowej	225 000	225 000			
6	Budowa ul. Topolowej	165 000	165 000			
7	Budowa ul. Topiel	185 000	185 000			
8	Budowa chodnika w ul. Podleśnej	90 000	90 000			
9	Opracowanie dokumentacji technicznej w zakresie rozwoju drogownictwa	100 000	100 000			
10	Budowa innych dróg gminnych	404 500	404 500			
11	Modernizacja drogi transportu rolnego	90 000	90 000			
12	Wykup terenów pod regulację mienia gminy	49 500	49 500			
13	Wykup terenów - skorzystanie z prawa pierwokupu	48 000	48 000			
14	Zakupy związane z kontynuacją komputeryzacji prowadzonej w Urzędzie Miejskim	150 000	150 000			
15	Wykonanie monitoringu miasta	200 000	200 000			
16	Termomodernizacja budynku wraz z wymianą okien i zaworów na termostatyczne SP nr 4	300 000	60 000		240 000	
17	Termomodernizacja budynku wraz z wymianą okien i zaworów na termostatyczne oraz malowaniem elewacji SP nr 6	200 000	200 000			
18	Termomodernizacja budynku wraz z wymianą okien i zaworów na termostatyczne SP nr 7	350 000	70 000		280 000	
19	Zakup wyparzacza	5 000	5 000			
20	Zakup kuchni elektrycznej do SP2 oraz wyparzacza	12 000	12 000			
21	Zakup 2 szt. komputerów wraz z oprogramowaniem	8 000	8 000			
22	Wymiana okien w budynku DDPS	26 000	26 000			
23	Wymiana okien w budynku MOPS	30 000	30 000			
24	Zakup 4 szt. zestawów komputerowych	10 000	10 000			
25	Budowa kanalizacji sanitarnej w os. Miodowa - IV	600 000	600 000			

	etap					
26	Budowa kolektora sanitarnego umożliwiającego podłączenie dzielnicy Kromołów do oczyszczalni ścieków	1 420 000	1 200 000			220 000
27	Dokumentacja techniczna i inne opracowania w zakresie kanalizacji sanitarnej	160 000	160 000			
28	Budowa kanalizacji sanitarnej dociążającej oczyszczalnię ścieków w Zawierciu - I etap	5 500 371		1 038 130	4 462 241	
29	Budowa oświetlenia ulicy Długiej	15 000	15 000			
30	Budowa oświetlenia ulicy Zubrzyckiego	8 000	8 000			
31	Budowa oświetlenia ulicy Armii Krajowej rejon budynku nr 47	10 000	10 000			
32	Budowa oświetlenia ulicy Mickiewicza	4 000	4 000			
33	Budowa oświetlenia ulicy Przyjaźni rejon cmentarza	4 000	4 000			
34	Budowa oświetlenia ulicy bez nazwy - boczna od ul. Blanowskiej	4 000	4 000			
35	Uzbrojenie osiedla " Kosowska Niwa"	2 508 229	1 374 118			1 134 111
36	w tym :					
37	> budowa ul. Kormoranów					
38	> budowa kolektora deszczowego w ulicach : Bocianiej i Słowiczej					
39	Ochrona dzielnicy Kromołów przed powodzią	400 000	400 000			
40	Kompleks sportowo-rekreacyjny ze sztucznym lodowiskiem i skateparkiem w Zawierciu	1 200 000	300 000		900 000	
41	Modernizacja stadionu i hali sportowej przy OSiR w Zawierciu	395 700	223 900			171 800
		<b>16 317 300</b>	<b>7 741 018</b>	<b>1 038 130</b>	<b>6 012 241</b>	<b>1 525 911</b>



## Wieloletni Plan Inwestycyjny na lata 2005-07

Lp.	Wyszczególnienie	Okres realizacji		Łączne nakłady finansowe	Środki własne	Źródło środków własnych	Środki zewnętrzne	Źródło środków zewnętrznych
		rozpocz.	zakończ.					
	1	2	3	4	5	6	7	8
<b>I.</b>	<b>Budowa kanalizacji sanitarnej</b>			<b>83 954</b>	<b>21 572</b>		<b>62 382</b>	
1.	Budowa kanalizacji sanitarnej w oś. Miodowa	2002	2005	2 031	2 031	budżet miasta	0	
2.	Budowa kolektora sanitarnego umożliwiającego podłączenie dz. Kromolów do oczyszczalni ścieków	2004	2008	8 200	7 606	budżet miasta	594	budżet państwa
3.	Budowa kanalizacji sanitarnej dociążającej oczyszczalnię ścieków w Zawierciu	2005	2009	73 723	11 935	budżet miasta GFOŚiGW	61 788	Fundusz Spójności NFOŚiGW
<b>II.</b>	<b>Zabezpieczenie miasta przed skutkami kataklizmów</b>			<b>2 000</b>	<b>2 000</b>		<b>0</b>	
1.	Ochrona dz. Kromolów przed powodzią	2004	2007	2 000	2 000	budżet miasta	0	
<b>III.</b>	<b>Uzbrojenie osiedli budownictwa jednorodzinnego</b>			<b>6 500</b>	<b>5 366</b>		<b>1 134</b>	
1.	Uzbrojenie oś. Kosowska Niwa	2004	2010	6 500	5 366	budżet miasta	1 134	Śląski Urząd Marszałkowski
<b>IV.</b>	<b>Budowa ulic</b>			<b>2 520</b>	<b>2 520</b>		<b>0</b>	
1.	budowa ul. Smużnej	2004	2005	760	760		0	
2.	budowa ul. Matejki	2005	2006	500	500		0	
3.	budowa ul. A. Jagiellonki - I etap	2006	2007	400	400		0	
4.	budowa ul. Wilczej	2006	2007	360	360		0	
5.	budowa ul. Zbożowej	2006	2007	500	500		0	
<b>V.</b>	<b>Lokalna infrastruktura sportowa</b>			<b>3 500</b>	<b>875</b>		<b>2 625</b>	
1.	Kompleks sportowo-rekreacyjny ze sztucznym lodowiskiem i skateparkiem w Zawierciu	2005	2006	3 500	875	budżet miasta	2 625	Fundusz strukturalny BGK
	<b>Razem</b>			<b>98 474</b>	<b>32 333</b>	<b>0</b>	<b>66 141</b>	<b>0</b>

## 8. System wdrażania Planu Rozwoju Lokalnego

Zasady wdrażania i monitoringu Planu Rozwoju Lokalnego są identyczne z wytycznymi Strategii Rozwoju Gminy Zawiercie do roku 2015:

Dokument ma charakter otwarty, w przypadku pojawienia się nowych projektów opracowanych przez władze lokalne, bądź proponowanych przez społeczność lokalną za pośrednictwem Komisji Rady lub Rady Miejskiej w Zawierciu, będą na bieżąco umieszczone w „Planie Rozwoju Lokalnego”. Nowy projekt może zostać umieszczony w powyższym opracowaniu po spełnieniu następujących wstępnych warunków:

- a) projekt będzie zawierać: nazwę zadania, czas realizacji w latach, montaż finansowy z uwzględnieniem wkładu własnego gminy;
- b) do każdego z projektów zostanie przyporządkowany Wydział Urzędu Miejskiego odpowiedzialny za jego realizację z ewentualnie podaniem osoby – lidera projektu;

Wdrażanie Planu następować będzie poprzez realizację zapisów zawartych w priorytetach strategii. Wpłyną one na: zwiększenie potencjału rozwojowego miasta poprzez zrównoważony rozwój, a co za tym idzie zachowanie wysokiej jakości życia mieszkańców. Należy powołać zespół ds. wdrażania Planu Rozwoju Lokalnego w Urzędzie Miejskim. Ważnym elementem wdrażania będzie uruchomienie nowych kanałów komunikacyjnych ze społeczeństwem.

1. Zapisy Planu zostaną skoordynowane z miejscowym planem zagospodarowania przestrzennego.
2. Plan będzie wdrażana na dwóch, wzajemnie koordynowanych poziomach:
  - gminnym, obejmującym projekty o znaczeniu dla całej gminy oraz projekty związane z zarządzaniem Planu,
  - subregionalnym dla obszaru Zagłębia Dąbrowskiego;
3. Zostanie powołany zespół składający się z przedstawiciela Urzędu Gminy oraz liderów lokalnych. Rolą Urzędu będzie stałe monitorowanie efektów wdrażania i proponowanie korekt w Planie oraz łączenie propozycji zgłaszanych przez liderów lokalnych.

4. Dla wdrażania Planu prowadzony będzie stały monitoring wewnętrznych i zewnętrznych środków finansowych ze szczególnym uwzględnieniem funduszy Unii Europejskiej, z których będzie można korzystać przy wdrażaniu
5. Selekcja projektów przyjętych do realizacji w ramach Planu zostanie oparta na następujących kryteriach:
  - oczekiwany wymiar pozytywnych efektów dla społeczności lokalnej oraz wpływ na) rozwój strategicznych obszarów gminy;
  - stwarzanie warunków dla realizacji kolejnych projektów i komplementarność wobec innych projektów – miejskich lub subregionalnych;
  - poprawa wizerunku medialnego gminy;
  - społeczna akceptacja projektów;
  - poziom kosztów, jakie musi ponieść gmina na realizację projektów, preferowane będą projekty o największej sumie środków pozyskanych ze źródeł wewnętrznych;
  - efekty projektów odzwierciedlać będą mierzalne wskaźniki;

## 9. Sposób monitorowania, oceny i komunikacji społecznej

Plan Rozwoju Lokalnego zostanie upowszechniony poprzez wykorzystanie dostępnych środków przekazu – prasa, radio, strony internetowe, w formach adekwatnych dla potencjalnych grup odbiorców.

Informacje o realizacji Programu Rozwoju Lokalnego będą przedstawiane na bieżąco Komisją Rady Miejskiej oraz w sprawozdaniach na sesjach Rady Miejskiej. Wszelkie aktualizacje będą publikowane na stronie internetowej: [www.e-zawiercie.pl](http://www.e-zawiercie.pl)

## Bibliografia:

„Studium uwarunkowań i kierunków zagospodarowania przestrzennego miasta Zawiercia. Uwarunkowania rozwoju miasta i kierunki zagospodarowania przestrzennego.” Katowice 1999.

„Strategia Rozwoju Gminy Zawiercia”. Główny Instytut Górnictwa. Zakład Badań Ekonomicznych i Społecznych. Katowice 2000.

„Strategia rozwoju Gminy Zawiercie. Analiza SWOT.” Główny Instytut Górnictwa. Zakład Badań Ekonomicznych Społecznych. Katowice 2000.

Narodowy Spis Powszechny Ludności i Mieszkań. 2002. „Gospodarstwa domowe i rodziny. Województwo Śląskie.” Urząd Statystyczny w Katowicach. Katowice, listopad 2003.

„Programu Ochrony Środowiska na lata 2004 – 2011.” ARCADIS Ekokonrem Sp. z o.o. Wrocław

„Strategia Rozwoju Turystyki w Województwie Śląskim na lata 2004 – 2013”. Katowice. Grudzień 2004

„Wieloletni Program Inwestycyjny na lata 2005 – 2007” Załącznik nr 12 do uchwały nr XXVIII/299/04. Rady Miejskiej w Zawierciu z dnia 29 grudnia 2004r.

„ Strategia Zrównoważonego Rozwoju Zagłębia Dąbrowskiego” – październik 2004 została opracowana przez przedstawicieli władz samorządowych gmin i powiatów wchodzących w skład Zagłębia. Prace związane z opracowaniem strategii koordynowane były przez: Agencję Rozwoju Lokalnego S.A. Sosnowiec i UNDP Umbrella Project – Warszawa.

Uwagi: